

# Inspiron 22 3000

## Manual de service

**Model computer: Inspiron 22-3264**  
**Reglementare de Model: W17B**  
**Reglementare de Tip: W17B003**



# Note, atenționări și avertismente

---



**NOTIFICARE:** O NOTĂ indică informații importante care vă ajută să optimizați utilizarea produsului.



**AVERTIZARE:** O ATENȚIONARE indică un pericol potențial de deteriorare a hardware-ului sau de pierdere de date și vă arată cum să evitați problema.



**AVERTISMENT:** Un AVERTISMENT indică un pericol potențial de deteriorare a bunurilor, de vătămare corporală sau de deces.

---

© 2016 Dell Inc. Toate drepturile rezervate. Acest produs este protejat de legile privind drepturile de autor și drepturile de proprietate intelectuală din SUA și de pe plan internațional. Dell și sigla Dell sunt mărci comerciale ale Dell Inc. în Statele Unite și/sau în alte jurisdicții. Toate celelalte mărci și denumiri menționate în prezenta pot fi mărci comerciale ale companiilor respective.

2016 - 08

Rev. A00

# Cuprins

<b>Înainte de a efectua lucrări în interiorul computerului.....</b>	<b>9</b>
Înainte de a începe .....	9
Instrucțiuni de siguranță.....	10
Instrumente recomandate.....	11
Lista șuruburilor.....	11
<b>După efectuarea lucrărilor în interiorul computerului....</b>	<b>13</b>
<b>Prezentare generală a caracteristicilor tehnice.....</b>	<b>14</b>
Vedere din interior a computerului dvs.....	15
Componentele plăcii de sistem.....	15
<b>Scoaterea suportului.....</b>	<b>18</b>
Suport tip șevalet.....	18
Suport tip piedestal.....	21
Procedura de scoatere a extensorului suportului de pe baza suportului.....	22
<b>Remontarea suportului.....</b>	<b>25</b>
Suport tip șevalet.....	25
Suport tip piedestal.....	25
Procedura de remontare a extensorului suportului de pe baza suportului.....	25
<b>Scoaterea capacului din spate.....</b>	<b>26</b>
Cerințe prealabile.....	26
Procedură.....	26



<b>Remontarea capacului din spate.....</b>	<b>28</b>
Procedură.....	28
Cerințe ulterioare.....	28
<b>Remontarea unității optice.....</b>	<b>29</b>
Cerințe prealabile.....	29
Procedură.....	29
<b>Scoaterea unității optice.....</b>	<b>32</b>
Procedură.....	32
Cerințe ulterioare.....	32
<b>Scoaterea hard diskului.....</b>	<b>33</b>
Cerințe prealabile.....	33
Procedură.....	33
<b>Remontarea hard diskului.....</b>	<b>36</b>
Procedură.....	36
Cerințe ulterioare.....	36
<b>Scoaterea protecției plăcii de sistem.....</b>	<b>37</b>
Cerințe prealabile.....	37
Procedură.....	37
<b>Remontarea protecției plăcii de sistem.....</b>	<b>39</b>
Procedură.....	39
Cerințe ulterioare.....	39
<b>Scoaterea modului de memorie.....</b>	<b>40</b>
Cerințe prealabile.....	40
Procedură.....	40

<b>Remontarea modului de memorie.....</b>	<b>42</b>
Procedură.....	42
Cerințe ulterioare.....	44
<b>Scoaterea cardului wireless.....</b>	<b>45</b>
Cerințe prealabile.....	45
Procedură.....	45
<b>Remontarea cardului wireless.....</b>	<b>47</b>
Procedură.....	47
Cerințe ulterioare.....	49
<b>Scoaterea plăcii butoanelor de control.....</b>	<b>50</b>
Cerințe prealabile.....	50
Procedură.....	50
<b>Remontarea plăcii butoanelor de control.....</b>	<b>52</b>
Procedură.....	52
Cerințe ulterioare.....	52
<b>Scoaterea microfonului.....</b>	<b>53</b>
Cerințe prealabile.....	53
Procedură.....	53
<b>Remontarea microfonului.....</b>	<b>55</b>
Procedură.....	55
Cerințe ulterioare.....	55
<b>Scoaterea camerei.....</b>	<b>56</b>
Cerințe prealabile.....	56
Procedură.....	56



<b>Replacing the camera.....</b>	<b>60</b>
Procedură.....	60
Cerințe ulterioare.....	60
<b>Scoaterea bateriei rotunde.....</b>	<b>61</b>
Cerințe prealabile.....	61
Procedură.....	61
<b>Remontarea bateriei rotunde.....</b>	<b>63</b>
Procedură.....	63
Cerințe ulterioare.....	63
<b>Scoaterea ventilatorului.....</b>	<b>64</b>
Cerințe prealabile.....	64
Procedură.....	64
<b>Remontarea ventilatorului.....</b>	<b>66</b>
Procedură.....	66
Cerințe ulterioare.....	66
<b>Scoaterea radiatorului.....</b>	<b>67</b>
Cerințe prealabile.....	67
Procedură.....	67
<b>Remontarea radiatorului.....</b>	<b>69</b>
Procedură.....	69
Cerințe ulterioare.....	69
<b>Scoaterea boxelor.....</b>	<b>70</b>
Cerințe prealabile.....	70
Procedură.....	70

<b>Remontarea boxelor.....</b>	<b>72</b>
Procedură.....	72
Cerințe ulterioare.....	72
<b>Scoaterea plăcii de sistem.....</b>	<b>73</b>
Cerințe prealabile.....	73
Procedură.....	73
<b>Remontarea plăcii de sistem.....</b>	<b>76</b>
Procedură.....	76
Cerințe ulterioare.....	76
<b>Scoaterea ansamblului afișajului.....</b>	<b>78</b>
Cerințe prealabile.....	78
Procedură.....	78
<b>Remontarea ansamblului afișajului.....</b>	<b>83</b>
Procedură.....	83
Cerințe ulterioare.....	83
<b>Scoaterea cablului afișajului.....</b>	<b>85</b>
Cerințe prealabile.....	85
Procedură.....	85
<b>Remontarea cablului afișajului.....</b>	<b>87</b>
Procedură.....	87
Cerințe ulterioare.....	87
<b>Scoaterea picioarelor din cauciuc.....</b>	<b>88</b>
Cerințe prealabile.....	88
Procedură.....	88



<b>Remontarea picioarelor din cauciuc.....</b>	<b>90</b>
Procedură.....	90
Cerințe ulterioare.....	90
<b>Programul de configurare BIOS.....</b>	<b>92</b>
Prezentare generală BIOS.....	92
Accesarea programului de configurare BIOS.....	92
Ștergerea parolelor uitate.....	93
Cerințe prealabile.....	93
Procedură.....	93
Cerințe ulterioare.....	94
Ștergerea setărilor sistemului CMOS Settings.....	95
Cerințe prealabile.....	95
Procedură.....	95
Cerințe ulterioare.....	96
<b>Actualizarea sistemului BIOS.....</b>	<b>97</b>
<b>Indicatoarele luminoase de diagnosticare a sistemului.....</b>	<b>98</b>
<b>Obținerea asistenței și cum se poate contacta Dell....</b>	<b>100</b>
Resurse automate de asistență.....	100
Cum se poate contacta Dell.....	101

# Înainte de a efectua lucrări în interiorul computerului

---



**NOTIFICARE:** Este posibil ca imaginile din acest document să difere față de computer în funcție de configurația comandată.

## Înainte de a începe

- 1 Salvați și închideți toate fișierele deschise și ieșiți din toate aplicațiile deschise.
- 2 Închideți computerul.

Instrucțiunile de închidere diferă în funcție de sistemul de operare instalat pe computer.

- Windows 10: Faceți clic pe **Start** →  **Alimentare** → **Închidere**.
- Windows 8.1: În ecranul **Start**, faceți clic pe pictograma de alimentare  → **Închidere**.
- Windows 7: Faceți clic pe **Start** → **Închidere**.



**NOTIFICARE:** Dacă utilizați un alt sistem de operare, consultați documentația sistemului de operare pentru instrucțiuni privind închiderea.

- 3 Deconectați computerul și toate dispozitivele atașate de la prizele electrice.
- 4 Deconectați de la computer toate cablurile, cum ar fi cablurile de telefon, cablurile de rețea și altele.
- 5 Deconectați toate dispozitivele și echipamentele periferice atașate, cum ar fi tastatura, mouse-ul, monitorul și altele, de la computer.
- 6 Scoateți orice carduri de stocare și discuri optice din computer, dacă este cazul.
- 7 După ce computerul este decuplat, apăsați și mențineți apăsat butonul de alimentare timp de 5 secunde pentru a împământa placa de sistem.









**AVERTIZARE:** Așezați computerul pe o suprafață plană, moale și curată pentru a evita zgârierea afișajului.

- 8 Așezați computerul cu partea frontală în jos.



# Instrucțiuni de siguranță

Utilizați următoarele instrucțiuni de siguranță pentru a vă proteja computerul împotriva eventualelor deteriorări și a vă asigura siguranța personală.

-  **AVERTISMENT:** Înainte de a efectua lucrări în interiorul computerului, citiți informațiile privind siguranța livrate împreună cu computerul. Pentru informații suplimentare privind siguranța și cele mai bune practici, consultați pagina de pornire privind siguranța și reglementările la adresa [www.dell.com/regulatory\\_compliance](http://www.dell.com/regulatory_compliance).
-  **AVERTISMENT:** Deconectați toate sursele de alimentare înainte de a deschide capacul sau panourile computerului. După ce finalizați lucrările în interiorul computerului, remontați toate capacele, panourile și șuruburile înainte de a conecta computerul la priza electrică.
-  **AVERTIZARE:** Pentru a evita deteriorarea computerului, asigurați-vă că suprafața de lucru este plană și curată.
-  **AVERTIZARE:** Pentru a evita deteriorarea componentelor și a cardurilor, țineți-le de margini și evitați atingerea pinilor și a contactelor.
-  **AVERTIZARE:** Trebuie să efectuați lucrări de depanare și de reparații doar conform autorizării sau instrucțiunilor din partea echipei de asistență tehnică Dell. Deteriorările cauzate de lucrările de service care nu sunt autorizate de către Dell nu sunt acoperite de garanție. Consultați instrucțiunile privind siguranța care sunt livrate împreună cu produsul sau care se găsesc la adresa [www.dell.com/regulatory\\_compliance](http://www.dell.com/regulatory_compliance).
-  **AVERTIZARE:** Înainte de a atinge vreun obiect din interiorul computerului, conectați-vă la împământare atingând o suprafață metalică nevopsită, cum ar fi placa metalică de pe partea din spate a computerului. În timp ce lucrați, atingeți periodic o suprafață metalică nevopsită pentru a disipa electricitatea statică, care poate deteriora componentele interne.

**△ AVERTIZARE: Când deconectați un cablu, trageți de conector sau de lamela de tragere, nu de cablul propriu-zis. Anumite cabluri au conectori cu lamele de blocare sau șuruburi moletate pe care trebuie să le decuplați înainte de a deconecta cablul. Când se deconectează cabluri, păstrați-le aliniate uniform pentru a evita îndoirea oricăror pini de conector. Când se conectează cabluri, asigurați-vă că porturile și conectorii sunt orientați și aliniați corect.**

**△ AVERTIZARE: Apăsați și scoateți toate cardurile instalate din cititorul de carduri de stocare.**

## Instrumente recomandate

Procedurile din acest document pot necesita următoarele instrumente:

- Șurubelniță Phillips
- Știft de plastic

## Lista șuruburilor

Componentă	Fixată pe	Tip de șurub	Cantitate
Suportul tip șevalet	Capacul din spate	M4X8	2
Suport tip piedestal	Capacul din spate	M4X8	4
Suportul unității optice	Baza ansamblului afișajului	M3X5	1
Suportul unității optice	Unitatea optică	M2X2,5	2
Ansamblul hard diskului	Baza ansamblului afișajului	M3X5	1
Suportul hard diskului	Hard disk	M3X5	3
protecția plăcii de sistem	Baza ansamblului afișajului	M3X5	4
Suportul cardului wireless	Placa de sistem	M2X2,5	1
Ventilatorul	Baza ansamblului afișajului	M3X5	2
Radiator	Baza ansamblului afișajului	M3X5	1
Banda boxei	Baza ansamblului afișajului	M2X2,5	1
Placa de sistem	Baza ansamblului afișajului	M3X5	4



<b>Componentă</b>	<b>Fixată pe</b>	<b>Tip de șurub</b>	<b>Cantitate</b>
consola de montare VESA	Baza ansamblului afișajului	M4X8	4
Baza ansamblului afișajului	Ansamblul afișajului	M3X5	19
Picioare de cauciuc	Cadrul afișajului	M3X5	4

# După efectuarea lucrărilor în interiorul computerului

---

 **AVERTIZARE: Dacă lăsați șuruburi rătăcite sau desprinse în interiorul computerului, acesta poate suferi deteriorări grave.**

- 1 Remontați toate șuruburile și asigurați-vă că nu rămâne niciun șurub rătăcit în interiorul computerului.
- 2 Conectați orice dispozitiv, periferic sau cablu extern pe care l-ați scos înainte de a lucra la computer.
- 3 Remontați orice card media, disc sau orice altă componentă pe care ați scos-o înainte de a lucra la computer.
- 4 Conectați computerul și toate dispozitivele atașate la prizele electrice.
- 5 Porniți computerul.



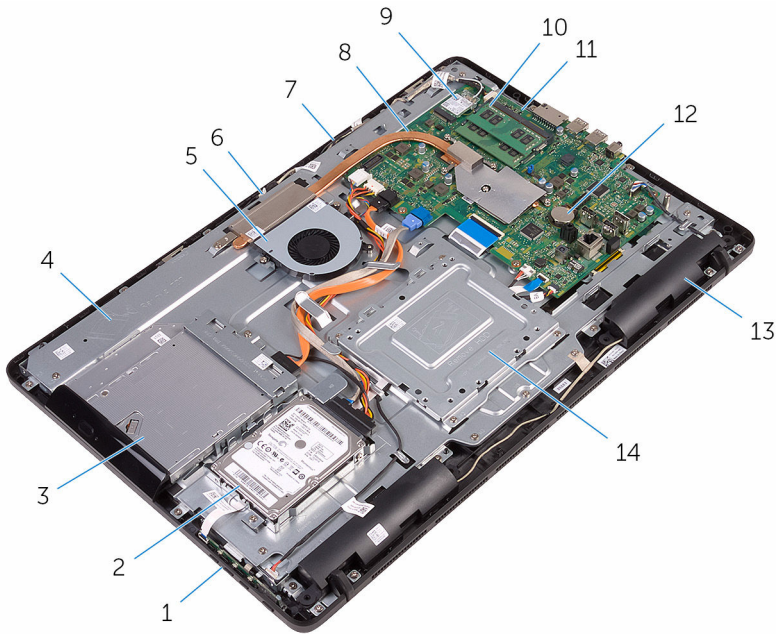
# Prezentare generală a caracteristicilor tehnice

---



**AVERTISMENT:** Înainte de a efectua lucrări în interiorul computerului, citiți informațiile privind siguranța livrate împreună cu computerul și urmați pașii din secțiunea [Înainte de a efectua lucrări în interiorul computerului](#). După efectuarea lucrărilor în interiorul computerului, urmați instrucțiunile din secțiunea [După efectuarea lucrărilor în interiorul computerului](#). Pentru informații suplimentare despre cele mai bune practici privind siguranța, consultați pagina de pornire privind conformitatea cu reglementările, la adresa [www.dell.com/regulatory\\_compliance](http://www.dell.com/regulatory_compliance).

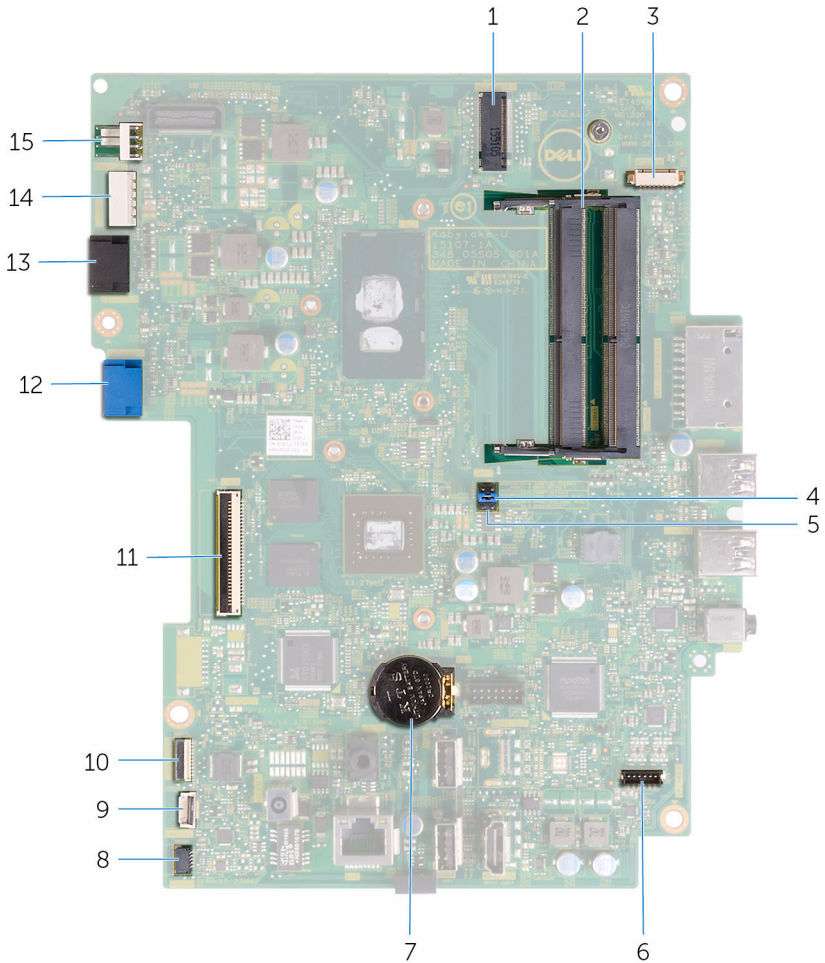
## Vedere din interior a computerului dvs.



- |    |                             |    |                             |
|----|-----------------------------|----|-----------------------------|
| 1  | placă butoanelor de control | 2  | ansamblul hard diskului     |
| 3  | ansamblul unității optice   | 4  | baza ansamblului afișajului |
| 5  | ventilatorul                | 6  | modul cameră                |
| 7  | placă microfonului          | 8  | radiatorul                  |
| 9  | cardul wireless             | 10 | modulul de memorie          |
| 11 | placă de sistem             | 12 | baterie rotundă             |
| 13 | difuzoarele (2)             | 14 | consola de montare VESA     |

## Componentele plăcii de sistem





- |   |  |   |  |
|---|--|---|--|
| 1 | fană pentru cardul wireless (NGFF_WI-FI)   | 2 | sloturi pentru modulele de memorie (2)                 |
| 3 | conector pentru cablul camerei (WEBCAM)    | 4 | conector jumper de golire CMOS (RTCST)                 |
| 5 | conector jumper de golire a parolei (PSWD) | 6 | conector pentru cablul difuzoarelor (SPEAKER)          |
| 7 | baterie rotundă                            | 8 | conector pentru cablul plăcii ecranului tactil (TOUCH) |

9	conector pentru cablul plăcii butoanelor de control	10	conector pentru cablul de alimentare a panoului afișajului (PWRCN1)
11	conector pentru cablul afișajului	12	conector pentru cablul de date al hard diskului (SATA HDD)
13	conector pentru cablul unității optice (SATA ODD)	14	conector pentru cablul de alimentare a hard diskului și a unității optice (SATAP1)
15	conector pentru cablul ventilatorului (FAN_CPU)		



# Scoaterea suportului

---

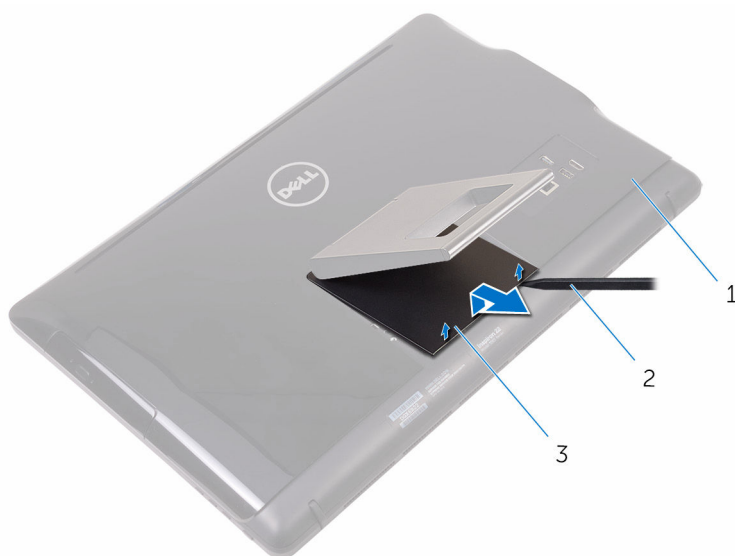


**AVERTISMENT:** Înainte de a efectua lucrări în interiorul computerului, citiți informațiile privind siguranța livrate împreună cu computerul și urmați pașii din secțiunea [Înainte de a efectua lucrări în interiorul computerului](#). După efectuarea lucrărilor în interiorul computerului, urmați instrucțiunile din secțiunea [După efectuarea lucrărilor în interiorul computerului](#). Pentru informații suplimentare despre cele mai bune practici privind siguranța, consultați pagina de pornire privind conformitatea cu reglementările, la adresa [www.dell.com/regulatory\\_compliance](http://www.dell.com/regulatory_compliance).

## Suport tip șevalet

- 1 Utilizând un știft de plastic, desprindeți capacul suportului de pe capacul din spate.

- 2** Glisați și scoateți capacul suportului de pe capacul din spate.

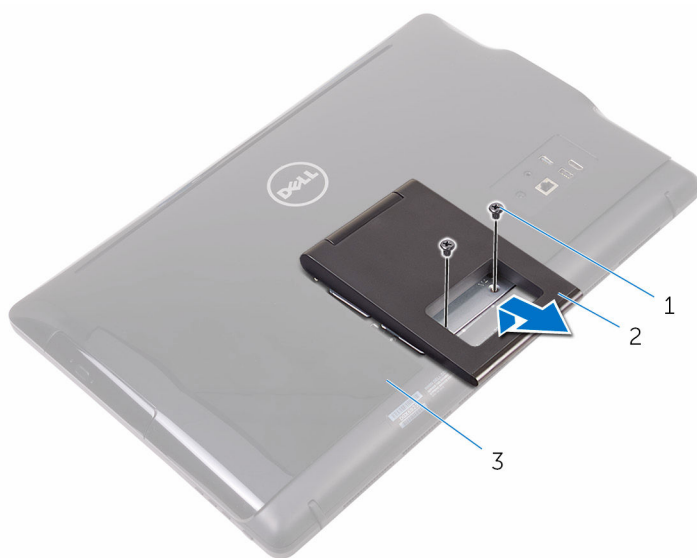


- 1 capacul din spate  
3 capacul suportului

- 2 știftul de plastic

- 3** Închideți suportul și scoateți șuruburile care fixează suportul pe capacul din spate.

- 4 Glisați și scoateți suportul de pe capacul din spate.



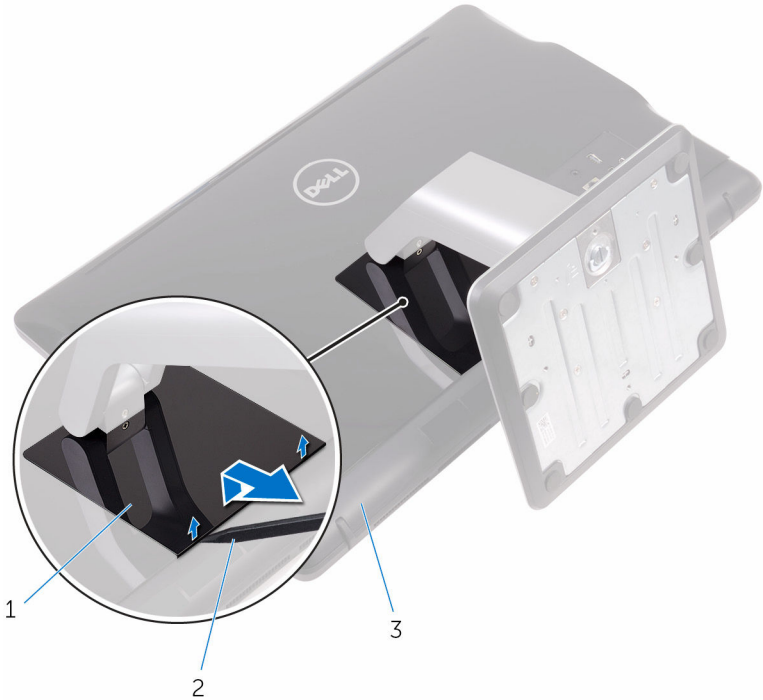
1 șuruburile (2)

2 suport tip șevalet

3 capacul din spate

# Suport tip pedestal

- 1 Utilizând un știft de plastic, desprindeți capacul suportului de pe capacul din spate.

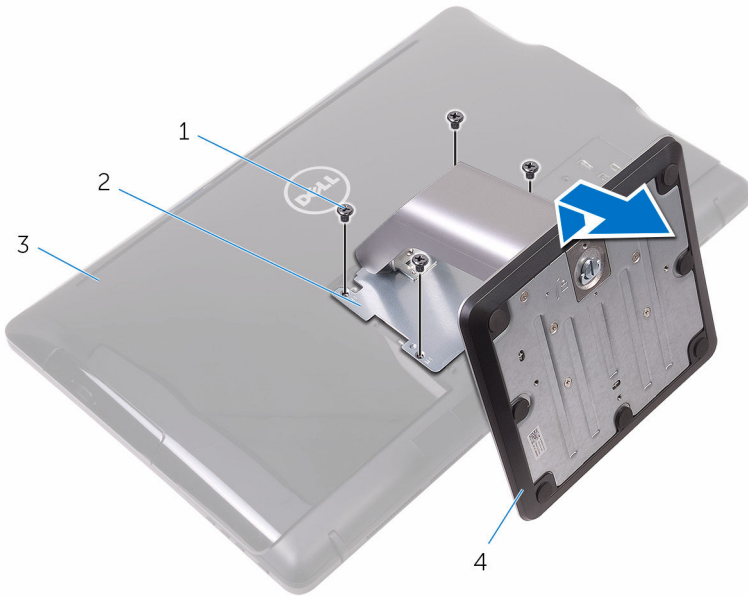


- 1 capacul suportului
- 2 știftul de plastic
- 3 capacul din spate

- 2 Demontați șuruburile care fixează consola suportului pe capacul din spate.



- 3** Ridicați mânerul și scoateți-l prin glisare de pe capacul din spate.

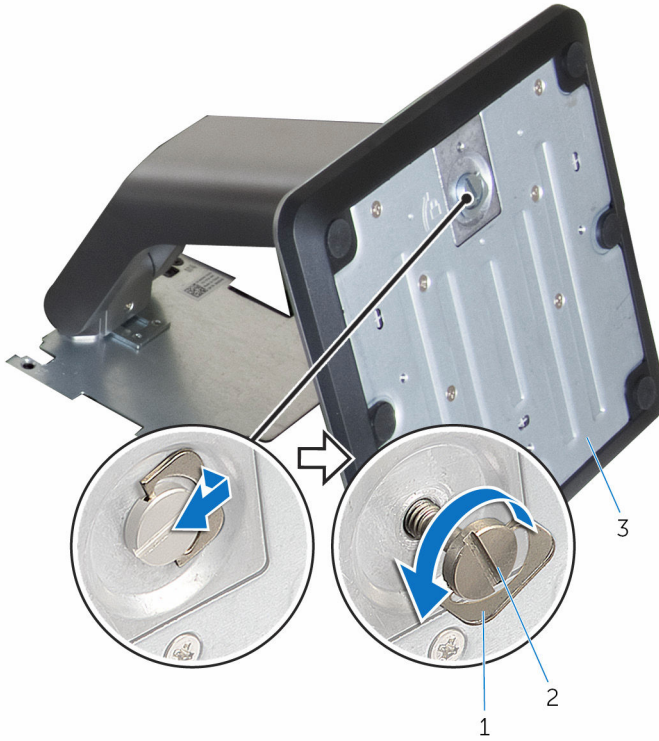


- |   |                   |   |                      |
|---|-------------------|---|----------------------|
| 1 | șuruburi (4)      | 2 | consola suportului   |
| 3 | capacul din spate | 4 | suport tip piedestal |

## Procedura de scoatere a extensorului suportului de pe baza suportului

- 1** Ridicați mânerul cu șurub de pe baza suportului.

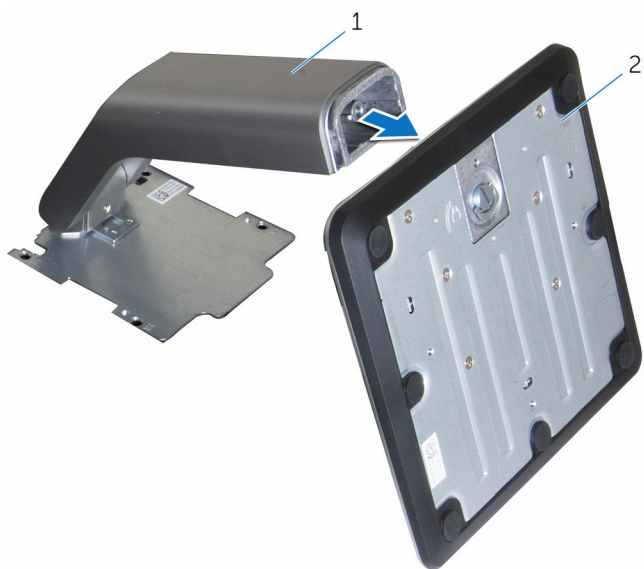
- 2 Utilizând mânerul cu șurub, slăbiți șurubul cu piuliță fluture care fixează baza suportului pe extensorul suportului.



- 1 mâner cu șurub  
3 baza suportului

- 2 șurub cu piuliță fluture

- 3** Ridicați prin glisare baza suportului de pe extensorul suportului.



1 extensorul suportului

2 baza suportului

# Remontarea suportului

---



**AVERTISMENT:** Înainte de a efectua lucrări în interiorul computerului, citiți informațiile privind siguranța livrate împreună cu computerul și urmați pașii din secțiunea [Înainte de a efectua lucrări în interiorul computerului](#). După efectuarea lucrărilor în interiorul computerului, urmați instrucțiunile din secțiunea [După efectuarea lucrărilor în interiorul computerului](#). Pentru informații suplimentare despre cele mai bune practici privind siguranța, consultați pagina de pornire privind conformitatea cu reglementările, la adresa [www.dell.com/regulatory\\_compliance](http://www.dell.com/regulatory_compliance).

## Suport tip șevalet

- 1 Introduceți lamelele de pe consola suportului în fantele de pe capacul din spate.
- 2 Aliniați orificiile pentru șuruburi de pe suport cu orificiile pentru șuruburi de pe capacul din spate.
- 3 Remontați șuruburile care fixează suportul pe capacul din spate.
- 4 Remontați capacul suportului.

## Suport tip piedestal

- 1 Introduceți lamelele de pe consola suportului în fantele de pe capacul din spate.
- 2 Aliniați orificiile pentru șuruburi de pe suport cu orificiile pentru șuruburi de pe capacul din spate.
- 3 Remontați șuruburile care fixează consola suportului pe capacul din spate.
- 4 Remontați capacul suportului.

## Procedura de remontare a extensorului suportului de pe baza suportului

- 1 Glisați baza suportului în slotul de pe extensorul suportului.
- 2 Strângeți șurubul cu piuliță fluture și pliați mânerul cu șurub pe baza suportului.



# Scoaterea capacului din spate

---



**AVERTISMENT:** Înainte de a efectua lucrări în interiorul computerului, citiți informațiile privind siguranța livrate împreună cu computerul și urmați pașii din secțiunea [Înainte de a efectua lucrări în interiorul computerului](#). După efectuarea lucrărilor în interiorul computerului, urmați instrucțiunile din secțiunea [După efectuarea lucrărilor în interiorul computerului](#). Pentru informații suplimentare despre cele mai bune practici privind siguranța, consultați pagina de pornire privind conformitatea cu reglementările, la adresa [www.dell.com/regulatory\\_compliance](http://www.dell.com/regulatory_compliance).

## Cerințe prealabile

Scoateți [suportul](#).

## Procedură



**AVERTIZARE:** Nu scoateți capacul computerului decât dacă trebuie să instalați sau să remontați accesorii interne pentru computer.

- 1 Folosind degetul mare, apăsați pe fanta de pe capacul din spate.
- 2 Folosind vârful degetelor, desprindeți și eliberați lamelele de pe capacul din spate.

- 3** Ridicați capacul din spate de pe baza ansamblului afișajului.



- 1 capacul din spate

# Remontarea capacului din spate

---



**AVERTISMENT:** Înainte de a efectua lucrări în interiorul computerului, citiți informațiile privind siguranța livrate împreună cu computerul și urmați pașii din secțiunea [Înainte de a efectua lucrări în interiorul computerului](#). După efectuarea lucrărilor în interiorul computerului, urmați instrucțiunile din secțiunea [După efectuarea lucrărilor în interiorul computerului](#). Pentru informații suplimentare despre cele mai bune practici privind siguranța, consultați pagina de pornire privind conformitatea cu reglementările, la adresa [www.dell.com/regulatory\\_compliance](http://www.dell.com/regulatory_compliance).

## Procedură

Aliniați lamelele de pe capacul din spate cu fantele de pe baza ansamblului afișajului și fixați capacul din spate în poziție.



**NOTIFICARE:** Asigurați-vă că niciun cablu nu este prins între capacul din spate și baza ansamblului afișajului.

## Cerințe ulterioare

Remontați [suportul](#).

# Remontarea unității optice

---



**AVERTISMENT:** Înainte de a efectua lucrări în interiorul computerului, citiți informațiile privind siguranța livrate împreună cu computerul și urmați pașii din secțiunea [Înainte de a efectua lucrări în interiorul computerului](#). După efectuarea lucrărilor în interiorul computerului, urmați instrucțiunile din secțiunea [După efectuarea lucrărilor în interiorul computerului](#). Pentru informații suplimentare despre cele mai bune practici privind siguranța, consultați pagina de pornire privind conformitatea cu reglementările, la adresa [www.dell.com/regulatory\\_compliance](http://www.dell.com/regulatory_compliance).

## Cerințe prealabile

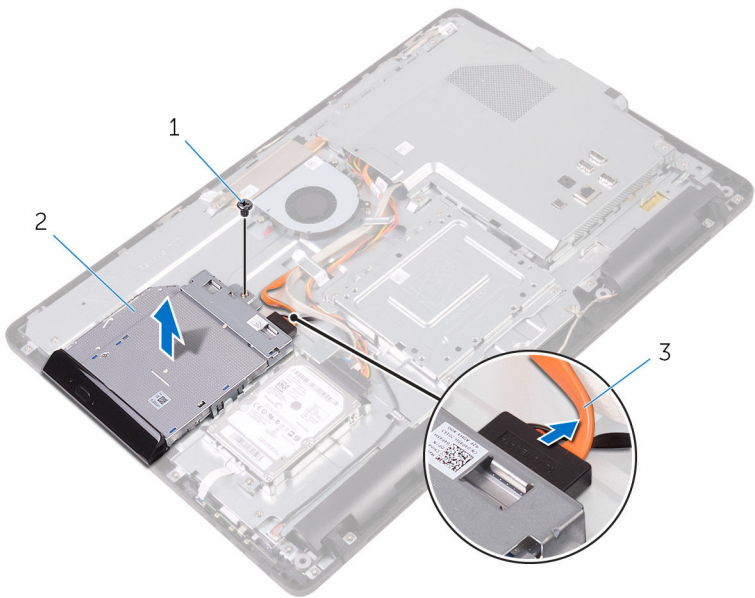
- 1 Scoateți [suportul](#).
- 2 Scoateți [capacul din spate](#).

## Procedură

- 1 Deconectați cablul unității optice de la unitatea optică.
- 2 Scoateți șurubul care fixează suportul unității optice pe baza ansamblului afișajului.



- 3** Ridicați suportul unității optice de pe baza ansamblului afișajului.




1 șurubul

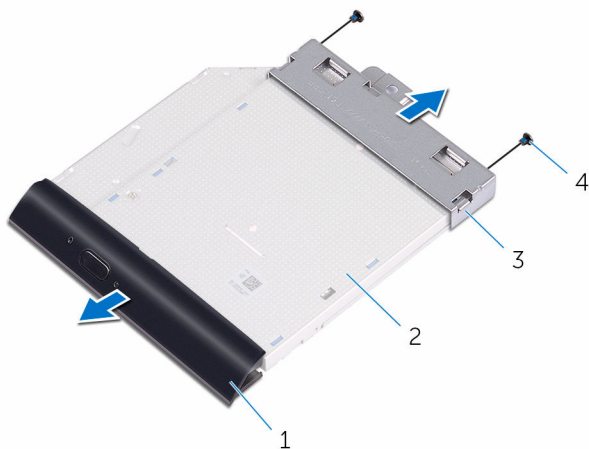
2 unitate optică

3 cablul unității optice

- 4** Desprindeți cu atenție cadrul unității optice și scoateți-l de pe unitatea optică.  
**5** Scoateți șuruburile care fixează suportul unității optice pe unitatea optică.

6 Scoateți suportul unității optice de pe unitatea optică.

 **NOTIFICARE:** Rețineți orientarea suportului unității optice, ca să îl puteți remonta corect.



1 cadrul unității optice

2 unitate optică

3 suportul unității optice

4 șuruburile (2)


# Scoaterea unității optice

---



**AVERTISMENT:** Înainte de a efectua lucrări în interiorul computerului, citiți informațiile privind siguranța livrate împreună cu computerul și urmați pașii din secțiunea [Înainte de a efectua lucrări în interiorul computerului](#). După efectuarea lucrărilor în interiorul computerului, urmați instrucțiunile din secțiunea [După efectuarea lucrărilor în interiorul computerului](#). Pentru informații suplimentare despre cele mai bune practici privind siguranța, consultați pagina de pornire privind conformitatea cu reglementările, la adresa [www.dell.com/regulatory\\_compliance](http://www.dell.com/regulatory_compliance).

## Procedură


- 1 Aliniați orificiile pentru șuruburi de pe suportul unității optice cu orificiile pentru șuruburi de pe unitatea optică.
  -  **NOTIFICARE:** Trebuie să aliniați corect suportul unității optice pentru ca unitatea optică să se poată fixa corespunzător pe computer. Pentru orientarea corectă, consultați pasul 6 din secțiunea „[Scoaterea unității optice](#)”.
- 2 Remontați șuruburile care fixează suportul unității optice pe unitatea optică.
- 3 Împingeți cu grijă cadrul unității optice în unitatea optică.
- 4 Așezați suportul unității optice pe baza ansamblului afișajului.
- 5 Remontați șurubul care fixează suportul unității optice pe baza ansamblului afișajului.
- 6 Conectați cablul unității optice la unitatea optică.

## Cerințe ulterioare

- 1 Remontați [capacul din spate](#).
- 2 Remontați [suportul](#).

# Scoaterea hard diskului

---

 **AVERTISMENT:** Înainte de a efectua lucrări în interiorul computerului, citiți informațiile privind siguranța livrate împreună cu computerul și urmați pașii din secțiunea [Înainte de a efectua lucrări în interiorul computerului](#). După efectuarea lucrărilor în interiorul computerului, urmați instrucțiunile din secțiunea [După efectuarea lucrărilor în interiorul computerului](#). Pentru informații suplimentare despre cele mai bune practici privind siguranța, consultați pagina de pornire privind conformitatea cu reglementările, la adresa [www.dell.com/regulatory\\_compliance](http://www.dell.com/regulatory_compliance).

 **AVERTIZARE:** Hard diskurile sunt fragile. Procedați cu atenție când manipulați hard diskul.

 **AVERTIZARE:** Pentru a evita pierderea datelor, nu scoateți hard diskul în timp ce computerul este pornit sau se află în stare de repaus.

## Cerințe prealabile

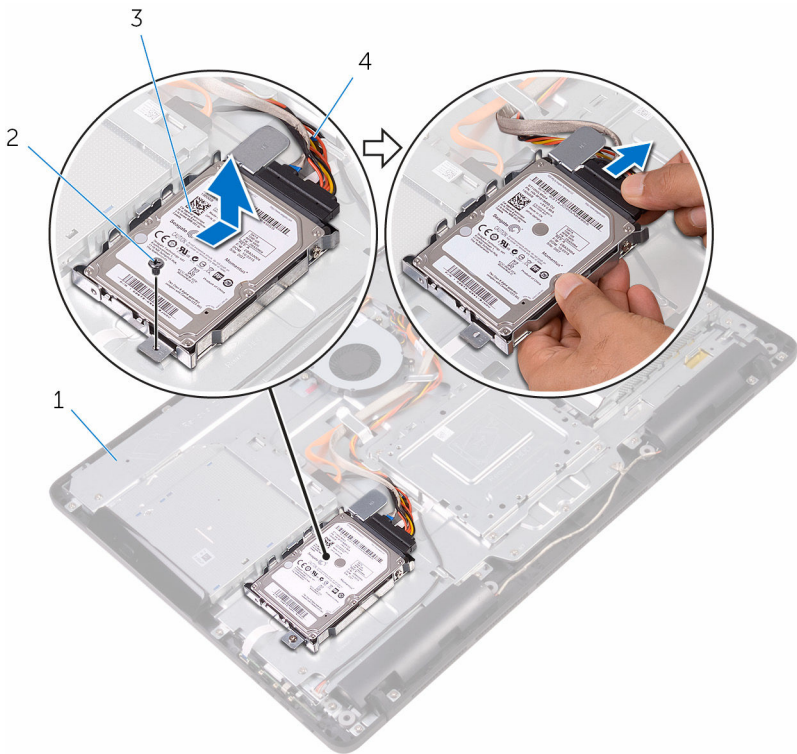
- 1 Scoateți [suportul](#).
- 2 Scoateți [capacul din spate](#).

## Procedură

- 1 Deconectați cablul hard diskului de la hard disk.
- 2 Scoateți șurubul care fixează ansamblul hard diskului pe baza ansamblului afișajului.
- 3 Glisați ansamblul hard diskului până când lamelele de fixare sunt eliberate din fantele de pe baza ansamblului afișajului.

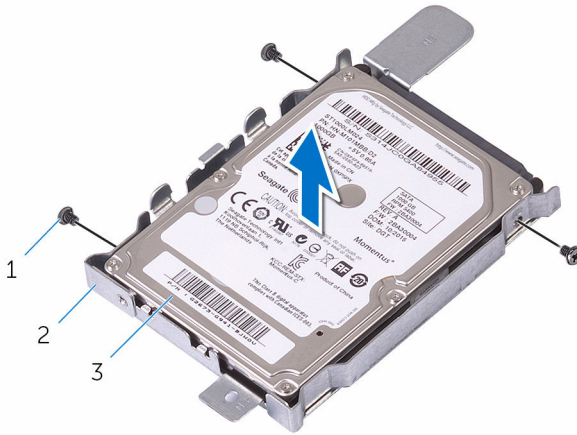


- 4** Ridicați ansamblul hard diskului de pe baza ansamblului afișajului.



- 5** Scoateți șuruburile care fixează suportul hard diskului pe hard disk.

**6** Scoateți hard diskul din suport.




1 șuruburile (3)

2 suportul hard diskului

3 hard diskul

# Remontarea hard diskului

---

 **AVERTISMENT:** Înainte de a efectua lucrări în interiorul computerului, citiți informațiile privind siguranța livrate împreună cu computerul și urmați pașii din secțiunea [Înainte de a efectua lucrări în interiorul computerului](#). După efectuarea lucrărilor în interiorul computerului, urmați instrucțiunile din secțiunea [După efectuarea lucrărilor în interiorul computerului](#). Pentru informații suplimentare despre cele mai bune practici privind siguranța, consultați pagina de pornire privind conformitatea cu reglementările, la adresa [www.dell.com/regulatory\\_compliance](http://www.dell.com/regulatory_compliance).

 **AVERTIZARE:** Hard diskurile sunt fragile. Procedați cu atenție când manipulați hard diskul.

## Procedură

- 1 Aliniați orificiile pentru șuruburi de pe hard disk cu orificiile pentru șuruburi de pe suportul hard diskului.
- 2 Remontați șuruburile care fixează suportul hard diskului pe hard disk.
- 3 Aliniați lamelele de pe ansamblul hard diskului cu fantele de pe baza ansamblului afișajului.
- 4 Glisați lamelele de pe ansamblul hard diskului în fantele de pe baza ansamblului afișajului.
- 5 Remontați șurubul care fixează ansamblul hard diskului pe baza ansamblului afișajului.
- 6 Conectați cablul hard diskului la hard disk.

## Cerințe ulterioare

- 1 Remontați [capacul din spate](#).
- 2 Remontați [suportul](#).

# Scoaterea protecției plăcii de sistem

---



**AVERTISMENT:** Înainte de a efectua lucrări în interiorul computerului, citiți informațiile privind siguranța livrate împreună cu computerul și urmați pașii din secțiunea [Înainte de a efectua lucrări în interiorul computerului](#). După efectuarea lucrărilor în interiorul computerului, urmați instrucțiunile din secțiunea [După efectuarea lucrărilor în interiorul computerului](#). Pentru informații suplimentare despre cele mai bune practici privind siguranța, consultați pagina de pornire privind conformitatea cu reglementările, la adresa [www.dell.com/regulatory\\_compliance](http://www.dell.com/regulatory_compliance).

## Cerințe prealabile

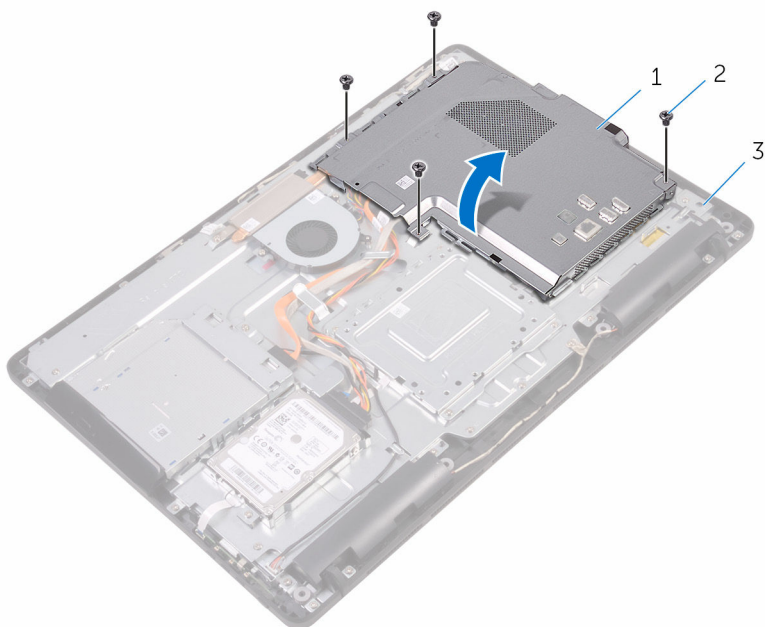
- 1 Scoateți [suportul](#).
- 2 Scoateți [capacul din spate](#).

## Procedură

- 1 Scoateți șuruburile care fixează protecția plăcii de sistem pe baza ansamblului afișajului.



- 2 Ridicați protecția plăcii de sistem de pe baza ansamblului afișajului.



- 1 protecția plăcii de sistem                      2 șuruburi (4)  
3 baza ansamblului afișajului

# Remontarea protecției plăcii de sistem

---



**AVERTISMENT:** Înainte de a efectua lucrări în interiorul computerului, citiți informațiile privind siguranța livrate împreună cu computerul și urmați pașii din secțiunea [Înainte de a efectua lucrări în interiorul computerului](#). După efectuarea lucrărilor în interiorul computerului, urmați instrucțiunile din secțiunea [După efectuarea lucrărilor în interiorul computerului](#). Pentru informații suplimentare despre cele mai bune practici privind siguranța, consultați pagina de pornire privind conformitatea cu reglementările, la adresa [www.dell.com/regulatory\\_compliance](http://www.dell.com/regulatory_compliance).

## Procedură

- 1 Aliniați fanțele de pe protecția plăcii de sistem cu porturile de pe placa de sistem și așezați protecția plăcii de sistem pe baza ansamblului afișajului.
- 2 Aliniați orificiile pentru șuruburi de pe protecția plăcii de sistem cu orificiile pentru șuruburi de pe baza ansamblului afișajului.
- 3 Remontați șuruburile care fixează protecția plăcii de sistem pe baza ansamblului afișajului.

## Cerințe ulterioare

- 1 Remontați [capacul din spate](#).
- 2 Remontați [suportul](#).



# Scoaterea modului de memorie

---



**AVERTISMENT:** Înainte de a efectua lucrări în interiorul computerului, citiți informațiile privind siguranța livrate împreună cu computerul și urmați pașii din secțiunea [Înainte de a efectua lucrări în interiorul computerului](#). După efectuarea lucrărilor în interiorul computerului, urmați instrucțiunile din secțiunea [După efectuarea lucrărilor în interiorul computerului](#). Pentru informații suplimentare despre cele mai bune practici privind siguranța, consultați pagina de pornire privind conformitatea cu reglementările, la adresa [www.dell.com/regulatory\\_compliance](http://www.dell.com/regulatory_compliance).

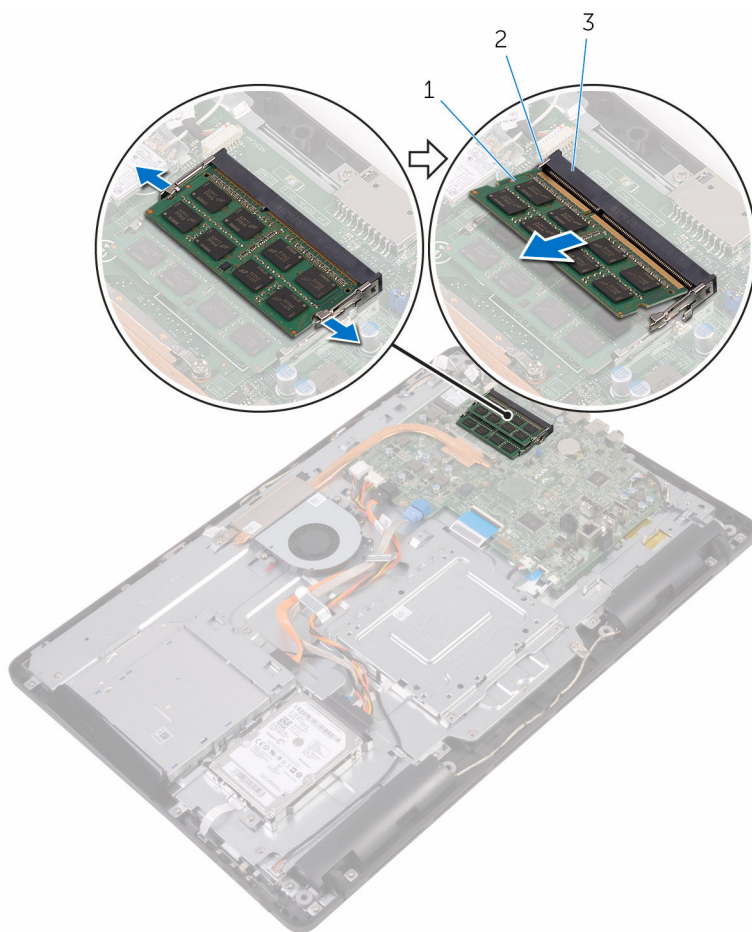
## Cerințe prealabile

- 1 Scoateți [suportul](#).
- 2 Scoateți [capacul din spate](#).
- 3 Scoateți [protecția plăcii de sistem](#).

## Procedură

- 1 Folosind vârfurile degetelor, desfaceți clemele de fixare de la fiecare capăt al fantei modului de memorie până când modulul de memorie sare din poziție.

2 Glisați și scoateți modulul de memorie din fanta modulului de memorie.



1 modulul de memorie

2 cleme de fixare (2)

3 slotul modulului de memorie



# Remontarea modului de memorie

---




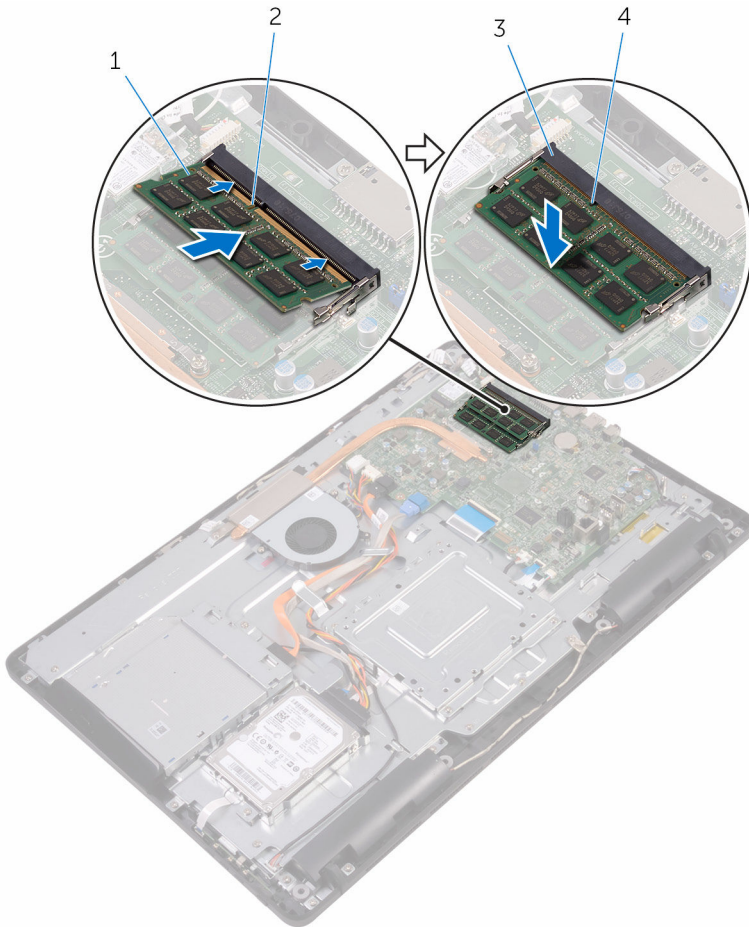
**AVERTISMENT:** Înainte de a efectua lucrări în interiorul computerului, citiți informațiile privind siguranța livrate împreună cu computerul și urmați pașii din secțiunea [Înainte de a efectua lucrări în interiorul computerului](#). După efectuarea lucrărilor în interiorul computerului, urmați instrucțiunile din secțiunea [După efectuarea lucrărilor în interiorul computerului](#). Pentru informații suplimentare despre cele mai bune practici privind siguranța, consultați pagina de pornire privind conformitatea cu reglementările, la adresa [www.dell.com/regulatory\\_compliance](http://www.dell.com/regulatory_compliance).

## Procedură

- 1 Aliniați canelura de pe modulul de memorie cu lamela de pe slotul modului de memorie.

- 2 Glisați ferm modulul de memorie în slot la un anumit unghi și apăsați modulul de memorie până când acesta se fixează cu un sunet specific în poziție.

 **NOTIFICARE:** Dacă nu auziți sunetul, scoateți modulul de memorie și reinstalați-l.



- |   |                           |   |          |
|---|---------------------------|---|----------|
| 1 | modulul de memorie        | 2 | canelură |
| 3 | slotul modului de memorie | 4 | lamelă   |



## Cerințe ulterioare

- 1 Remontați [protecția plăcii de sistem](#).
- 2 Remontați [capacul din spate](#).
- 3 Remontați [suportul](#).

# Scoaterea cardului wireless

---



**AVERTISMENT:** Înainte de a efectua lucrări în interiorul computerului, citiți informațiile privind siguranța livrate împreună cu computerul și urmați pașii din secțiunea [Înainte de a efectua lucrări în interiorul computerului](#). După efectuarea lucrărilor în interiorul computerului, urmați instrucțiunile din secțiunea [După efectuarea lucrărilor în interiorul computerului](#). Pentru informații suplimentare despre cele mai bune practici privind siguranța, consultați pagina de pornire privind conformitatea cu reglementările, la adresa [www.dell.com/regulatory\\_compliance](http://www.dell.com/regulatory_compliance).

## Cerințe prealabile

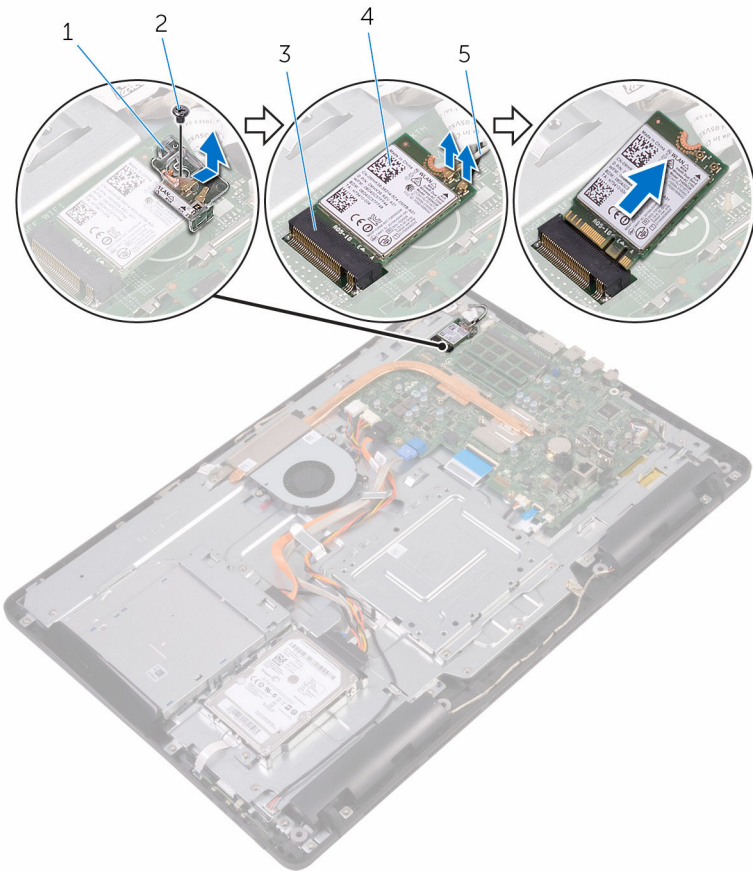
- 1 Scoateți [suportul](#).
- 2 Scoateți [capacul din spate](#).
- 3 Scoateți [protecția plăcii de sistem](#).

## Procedură

- 1 Scoateți șurubul care fixează suportul cardului wireless și cardul wireless pe placa de sistem.
- 2 Glisați și scoateți suportul cardului wireless de pe cardul wireless.
- 3 Deconectați cablurile de antenă de la cardul wireless.



4 Glisați și scoateți cardul wireless din slotul cardului wireless.



1 suportul cardului wireless


2 șurubul

3 slotul cardului wireless

4 cardul wireless

5 cablurile antenei

# Remontarea cardului wireless

 **AVERTISMENT:** Înainte de a efectua lucrări în interiorul computerului, citiți informațiile privind siguranța livrate împreună cu computerul și urmați pașii din secțiunea [Înainte de a efectua lucrări în interiorul computerului](#). După efectuarea lucrărilor în interiorul computerului, urmați instrucțiunile din secțiunea [După efectuarea lucrărilor în interiorul computerului](#). Pentru informații suplimentare despre cele mai bune practici privind siguranța, consultați pagina de pornire privind conformitatea cu reglementările, la adresa [www.dell.com/regulatory\\_compliance](http://www.dell.com/regulatory_compliance).

## Procedură

- 1 Aliniați canelura de pe cardul wireless cu lamela de pe slotul cardului wireless.
- 2 Introduceți cardul wireless în fanta cardului wireless.
- 3 Conectați cablurile de antenă la cardul wireless.

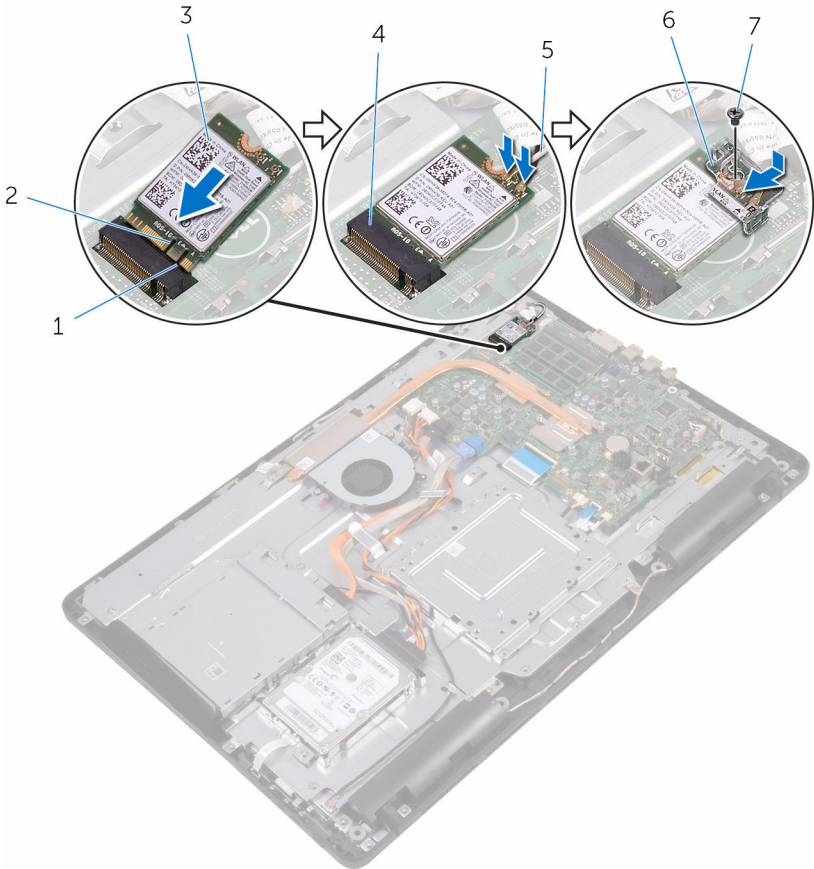
Tabelul următor prezintă codul de culori al cablurilor de antenă pentru cardul wireless acceptat de computerul dvs.:

Conectori pe cardul wireless	Culoare cablu de antenă
Principal (triunghi alb)	Alb
Auxiliar (triunghi negru)	Negru

- 4 Apăsați pe celălalt capăt al cardului wireless și aliniați orificiul pentru șuruburi de pe suportul cardului wireless și de pe cardul wireless cu orificiul pentru șuruburi de pe placa de sistem.



- 5** Remontați șurubul care fixează suportul cardului wireless și cardul wireless pe placa de sistem.



- |   |                   |   |                            |
|---|-------------------|---|----------------------------|
| 1 | lamelă            | 2 | canelură                   |
| 3 | cardul wireless   | 4 | slotul cardului wireless   |
| 5 | cablurile antenei | 6 | suportul cardului wireless |
| 7 | șurubul           |   |                            |

## Cerințe ulterioare

- 1 Remontați [protecția plăcii de sistem](#).
- 2 Remontați [capacul din spate](#).
- 3 Remontați [suportul](#).



# Scoaterea plăcii butoanelor de control

---




**AVERTISMENT:** Înainte de a efectua lucrări în interiorul computerului, citiți informațiile privind siguranța livrate împreună cu computerul și urmați pașii din secțiunea [Înainte de a efectua lucrări în interiorul computerului](#). După efectuarea lucrărilor în interiorul computerului, urmați instrucțiunile din secțiunea [După efectuarea lucrărilor în interiorul computerului](#). Pentru informații suplimentare despre cele mai bune practici privind siguranța, consultați pagina de pornire privind conformitatea cu reglementările, la adresa [www.dell.com/regulatory\\_compliance](http://www.dell.com/regulatory_compliance).

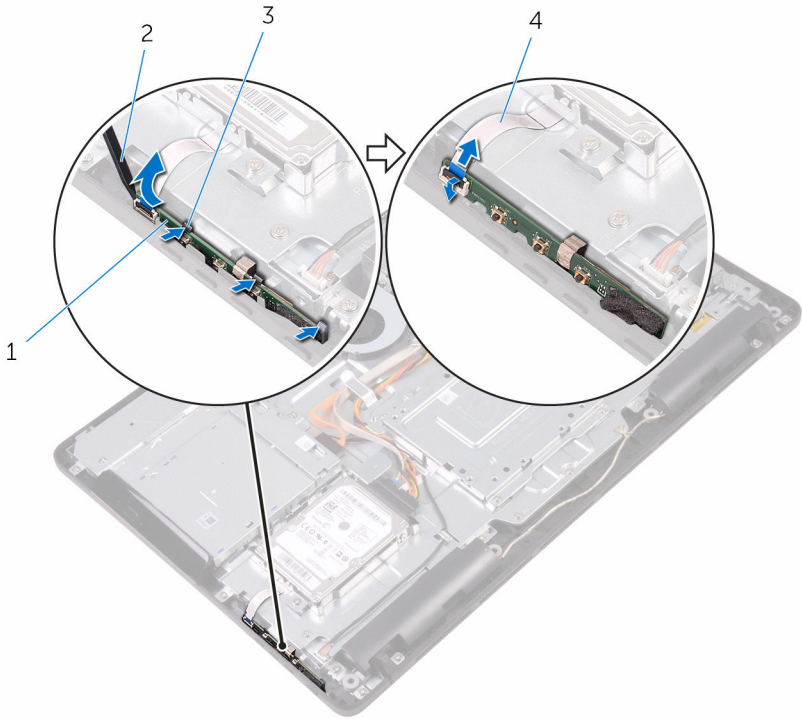
## Cerințe prealabile

- 1 Scoateți [suportul](#).
- 2 Scoateți [capacul din spate](#).

## Procedură

- 1 Utilizând un știft de plastic, împingeți clemele de fixare din fanta plăcii butoanelor de control.
  -  **NOTIFICARE:** Rețineți orientarea plăcii butoanelor de control, ca să o puteți remonta corect.
- 2 Apăsăți pe clemele de fixare și ridicați placa butoanelor de control de pe baza ansamblului afișajului.

- 3** Deschideți dispozitivul de blocare și deconectați cablul plăcii butoanelor de control de la placa butoanelor de control.



- 1 placa butoanelor de control  
3 cleme de fixare (3)

- 2 știftul de plastic  
4 cablul plăcii butoanelor de control



# Remontarea plăcii butoanelor de control

---



**AVERTISMENT:** Înainte de a efectua lucrări în interiorul computerului, citiți informațiile privind siguranța livrate împreună cu computerul și urmați pașii din secțiunea [Înainte de a efectua lucrări în interiorul computerului](#). După efectuarea lucrărilor în interiorul computerului, urmați instrucțiunile din secțiunea [După efectuarea lucrărilor în interiorul computerului](#). Pentru informații suplimentare despre cele mai bune practici privind siguranța, consultați pagina de pornire privind conformitatea cu reglementările, la adresa [www.dell.com/regulatory\\_compliance](http://www.dell.com/regulatory_compliance).

## Procedură

- 1 Glisați cablul plăcii butoanelor de control în conectorul de pe placa butoanelor de control și închideți dispozitivul de blocare pentru a fixa cablul.



**NOTIFICARE:** Trebuie să aliniați corect placa butoanelor de control pentru a vă asigura că este fixată corespunzător pe baza ansamblului afișajului. Pentru orientarea corectă, consultați pasul 1 din secțiunea „Scoaterea plăcii butoanelor de [control](#)”.

- 2 Glisați placa butoanelor de control în fanta de pe baza ansamblului afișajului până când clemele de fixare se blochează în poziție.

## Cerințe ulterioare

- 1 Remontați [capacul din spate](#).
- 2 Remontați [suportul](#).

# Scoaterea microfonului

---



**AVERTISMENT:** Înainte de a efectua lucrări în interiorul computerului, citiți informațiile privind siguranța livrate împreună cu computerul și urmați pașii din secțiunea [Înainte de a efectua lucrări în interiorul computerului](#). După efectuarea lucrărilor în interiorul computerului, urmați instrucțiunile din secțiunea [După efectuarea lucrărilor în interiorul computerului](#). Pentru informații suplimentare despre cele mai bune practici privind siguranța, consultați pagina de pornire privind conformitatea cu reglementările, la adresa [www.dell.com/regulatory\\_compliance](http://www.dell.com/regulatory_compliance).

## Cerințe prealabile

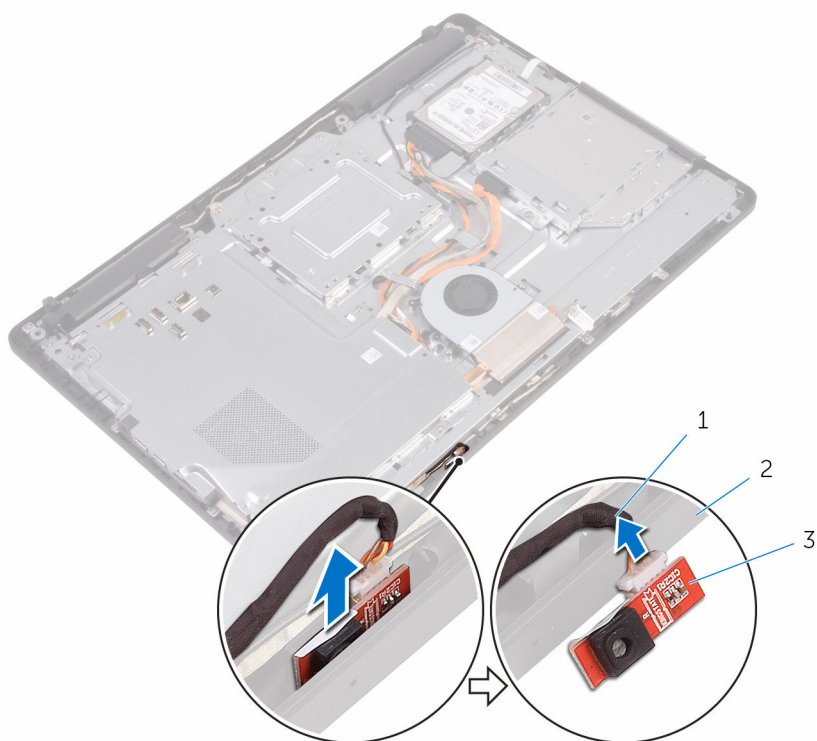
- 1 Scoateți [suportul](#).
- 2 Scoateți [capacul din spate](#).

## Procedură

- 1 Ridicați modulul microfonului de pe baza ansamblului afișajului.



- 2 Deconectați cablul microfonului de la modulul microfonului.



- 1 cablul microfonului  
3 modulul microfonului

- 2 baza ansamblului afișajului

# Remontarea microfonului

---



**AVERTISMENT:** Înainte de a efectua lucrări în interiorul computerului, citiți informațiile privind siguranța livrate împreună cu computerul și urmați pașii din secțiunea [Înainte de a efectua lucrări în interiorul computerului](#). După efectuarea lucrărilor în interiorul computerului, urmați instrucțiunile din secțiunea [După efectuarea lucrărilor în interiorul computerului](#). Pentru informații suplimentare despre cele mai bune practici privind siguranța, consultați pagina de pornire privind conformitatea cu reglementările, la adresa [www.dell.com/regulatory\\_compliance](http://www.dell.com/regulatory_compliance).

## Procedură

- 1 Conectați cablul microfonului la modulul microfonului.
- 2 Glisați modulul microfonului în fanta de pe baza ansamblului afișajului.

## Cerințe ulterioare

- 1 Remontați [capacul din spate](#).
- 2 Remontați [suportul](#).



# Scoaterea camerei

---



**AVERTISMENT:** Înainte de a efectua lucrări în interiorul computerului, citiți informațiile privind siguranța livrate împreună cu computerul și urmați pașii din secțiunea [Înainte de a efectua lucrări în interiorul computerului](#). După efectuarea lucrărilor în interiorul computerului, urmați instrucțiunile din secțiunea [După efectuarea lucrărilor în interiorul computerului](#). Pentru informații suplimentare despre cele mai bune practici privind siguranța, consultați pagina de pornire privind conformitatea cu reglementările, la adresa [www.dell.com/regulatory\\_compliance](http://www.dell.com/regulatory_compliance).

## Cerințe prealabile



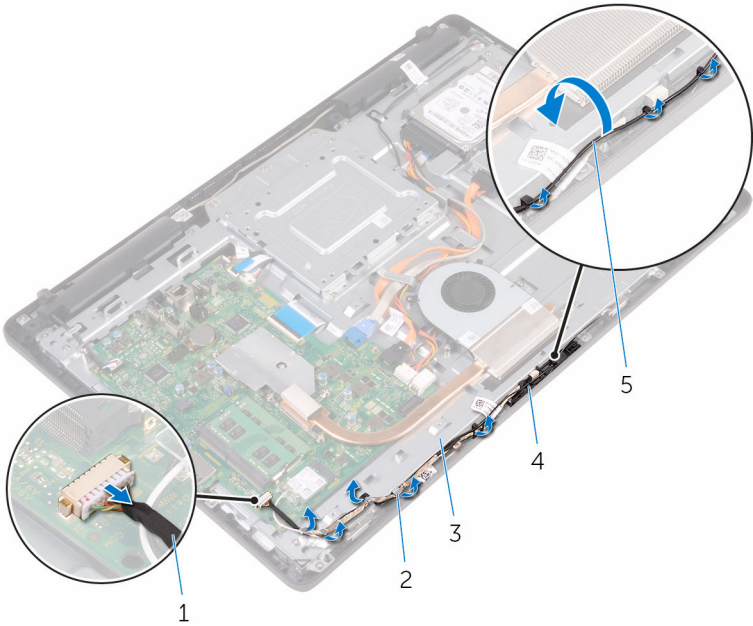
**NOTIFICARE:** Acest capitol se aplică doar sistemelor cu afișaj cu ecran tactil. În cazul sistemelor cu afișaj fără ecran tactil, microfoanele sunt integrate în ansamblul camerei.

- 1 Scoateți [suportul](#).
- 2 Scoateți [capacul din spate](#).

## Procedură

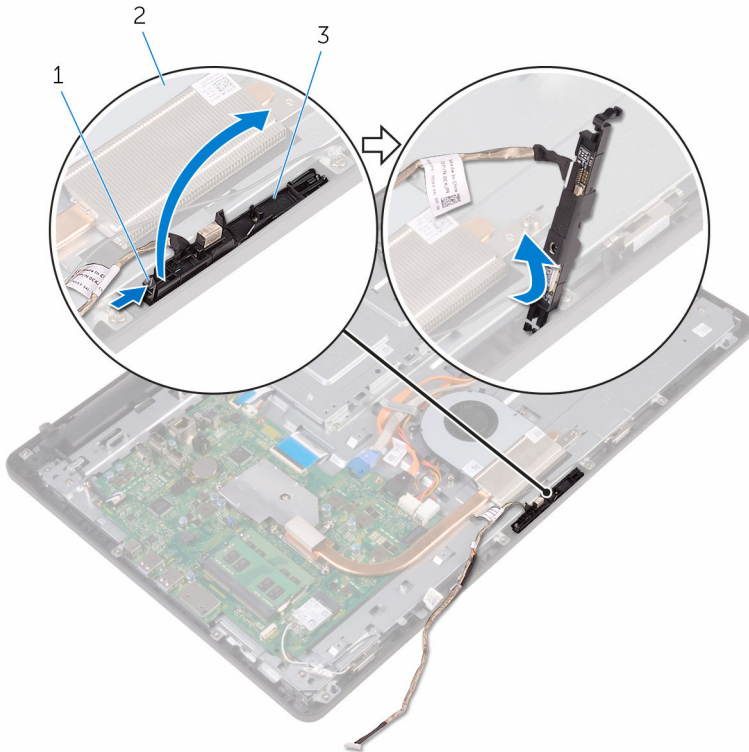
- 1 Deconectați cablul camerei și cablul antenei de la placa de sistem.

- 2** Rețineți traseul cablului camerei și al cablului antenei și scoateți-le din ghidajele de orientare.



- |   |                             |   |                        |
|---|-----------------------------|---|------------------------|
| 1 | cablul camerei              | 2 | ghidajele de orientare |
| 3 | baza ansamblului afișajului | 4 | cadrul camerei         |
| 5 | cablul antenei              |   |                        |

- 3** Apăsați pe clemă de fixare pentru a elibera cadrul camerei din lamela de pe baza ansamblului afișajului și apoi scoateți-l prin ridicare.

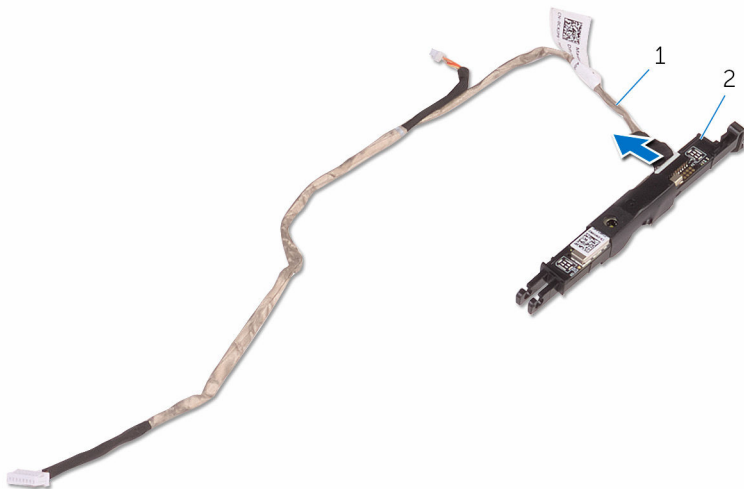


- 1 clemă de fixare  
3 cadrul camerei

- 2 baza ansamblului afișajului

- 4** Întoarceți camera invers.

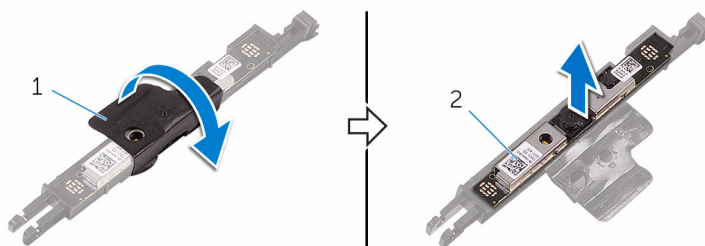
- 5** Scoateți cablul camerei din lamela de pe partea din spate a cadrului camerei.



1 cablul camerei

2 cadrul camerei

- 6** Desprindeți camera din cadrul acesteia și scoateți camera prin ridicare din cadru.



1 cadrul camerei

2 camera

# Replacing the camera

---



**AVERTISMENT:** Înainte de a efectua lucrări în interiorul computerului, citiți informațiile privind siguranța livrate împreună cu computerul și urmați pașii din secțiunea [Înainte de a efectua lucrări în interiorul computerului](#). După efectuarea lucrărilor în interiorul computerului, urmați instrucțiunile din secțiunea [După efectuarea lucrărilor în interiorul computerului](#). Pentru informații suplimentare despre cele mai bune practici privind siguranța, consultați pagina de pornire privind conformitatea cu reglementările, la adresa [www.dell.com/regulatory\\_compliance](http://www.dell.com/regulatory_compliance).

## Procedură


- 1 Așezați camera pe cadrul acesteia și fixați camera.
- 2 Conectați cablul pentru cameră la modulul camerei.
- 3 Apăsați cadrul camerei în fanta de pe baza ansamblului afișajului până când se fixează în poziție.
- 4 Direcționați cablul camerei și cablul de antene prin ghidajele de orientare de pe baza ansamblului afișajului.
- 5 Conectați cablul camerei și cablul antenei la placa de sistem.

## Cerințe ulterioare

- 1 Remontați [capacul din spate](#).
- 2 Remontați [suportul](#).

# Scoaterea bateriei rotunde

---

 **AVERTISMENT:** Înainte de a efectua lucrări în interiorul computerului, citiți informațiile privind siguranța livrate împreună cu computerul și urmați pașii din secțiunea [Înainte de a efectua lucrări în interiorul computerului](#). După efectuarea lucrărilor în interiorul computerului, urmați instrucțiunile din secțiunea [După efectuarea lucrărilor în interiorul computerului](#). Pentru informații suplimentare despre cele mai bune practici privind siguranța, consultați pagina de pornire privind conformitatea cu reglementările, la adresa [www.dell.com/regulatory\\_compliance](http://www.dell.com/regulatory_compliance).

 **AVERTIZARE:** Scoaterea bateriei rotunde resetează setările programului de configurare a BIOS-ului la valorile implicite. Se recomandă să notați setările programului de configurare a BIOS-ului înainte de a scoate bateria rotundă.

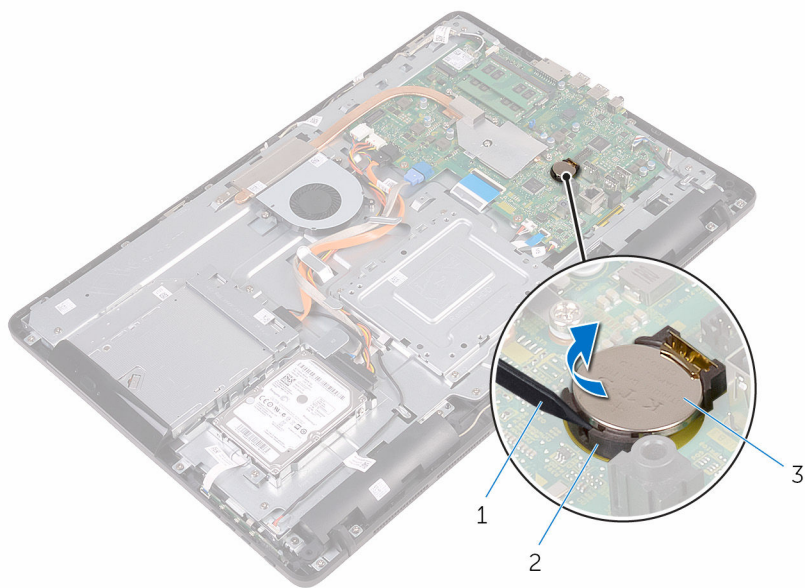
## Cerințe prealabile

- 1 Scoateți [suportul](#).
- 2 Scoateți [capacul din spate](#).
- 3 Scoateți [protecția plăcii de sistem](#).

## Procedură

Utilizând un trasor de plastic, desprindeți ușor bateria de tip pastilă din soclul bateriei de pe placa de sistem.





- 1 știftul de plastic
- 3 baterie rotundă

- 2 soclul bateriei

# Remontarea bateriei rotunde

---



**AVERTISMENT:** Înainte de a efectua lucrări în interiorul computerului, citiți informațiile privind siguranța livrate împreună cu computerul și urmați pașii din secțiunea [Înainte de a efectua lucrări în interiorul computerului](#). După efectuarea lucrărilor în interiorul computerului, urmați instrucțiunile din secțiunea [După efectuarea lucrărilor în interiorul computerului](#). Pentru informații suplimentare despre cele mai bune practici privind siguranța, consultați pagina de pornire privind conformitatea cu reglementările, la adresa [www.dell.com/regulatory\\_compliance](http://www.dell.com/regulatory_compliance).

## Procedură

Cu borna pozitivă orientată în sus, introduceți bateria rotundă în soclul bateriei și fixați bateria în poziție.

## Cerințe ulterioare

- 1 Remontați [protecția plăcii de sistem](#).
- 2 Remontați [capacul din spate](#).
- 3 Remontați [suportul](#).



# Scoaterea ventilatorului

---



**AVERTISMENT:** Înainte de a efectua lucrări în interiorul computerului, citiți informațiile privind siguranța livrate împreună cu computerul și urmați pașii din secțiunea [Înainte de a efectua lucrări în interiorul computerului](#). După efectuarea lucrărilor în interiorul computerului, urmați instrucțiunile din secțiunea [După efectuarea lucrărilor în interiorul computerului](#). Pentru informații suplimentare despre cele mai bune practici privind siguranța, consultați pagina de pornire privind conformitatea cu reglementările, la adresa [www.dell.com/regulatory\\_compliance](http://www.dell.com/regulatory_compliance).

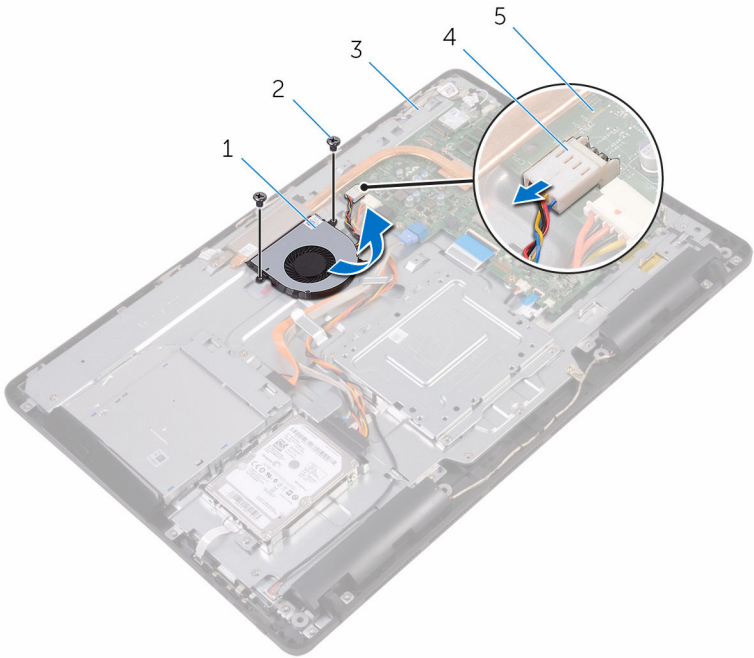
## Cerințe prealabile

- 1 Scoateți [suportul](#).
- 2 Scoateți [capacul din spate](#).
- 3 Scoateți [protecția plăcii de sistem](#).

## Procedură

- 1 Deconectați cablul ventilatorului de la placa de sistem.
- 2 Scoateți șuruburile care fixează ventilatorul pe baza ansamblului afișajului.

**3** Ridicați și glisați ventilatorul de sub radiator.



1 ventilatorul

2 șuruburile (2)

3 baza ansamblului afișajului

4 cablul ventilatorului

5 placă de sistem

# Remontarea ventilatorului

---



**AVERTISMENT:** Înainte de a efectua lucrări în interiorul computerului, citiți informațiile privind siguranța livrate împreună cu computerul și urmați pașii din secțiunea [Înainte de a efectua lucrări în interiorul computerului](#). După efectuarea lucrărilor în interiorul computerului, urmați instrucțiunile din secțiunea [După efectuarea lucrărilor în interiorul computerului](#). Pentru informații suplimentare despre cele mai bune practici privind siguranța, consultați pagina de pornire privind conformitatea cu reglementările, la adresa [www.dell.com/regulatory\\_compliance](http://www.dell.com/regulatory_compliance).

## Procedură


- 1 Glisați ventilatorul sub radiator și așezați-l pe baza ansamblului afișajului.
- 2 Aliniați orificiile pentru șuruburi de pe ventilator cu orificiile pentru șuruburi de pe baza ansamblului afișajului.
- 3 Remontați șuruburile care fixează ventilatorul pe baza ansamblului afișajului.
- 4 Conectați cablul ventilatorului la placa de sistem.

## Cerințe ulterioare


- 1 Remontați [protecția plăcii de sistem](#).
- 2 Remontați [capacul din spate](#).
- 3 Remontați [suportul](#).

# Scoaterea radiatorului

---

 **AVERTISMENT:** Înainte de a efectua lucrări în interiorul computerului, citiți informațiile privind siguranța livrate împreună cu computerul și urmați pașii din secțiunea [Înainte de a efectua lucrări în interiorul computerului](#). După efectuarea lucrărilor în interiorul computerului, urmați instrucțiunile din secțiunea [După efectuarea lucrărilor în interiorul computerului](#). Pentru informații suplimentare despre cele mai bune practici privind siguranța, consultați pagina de pornire privind conformitatea cu reglementările, la adresa [www.dell.com/regulatory\\_compliance](http://www.dell.com/regulatory_compliance).

 **AVERTISMENT:** Radiatorul poate deveni fierbinte în timpul funcționării normale. Acordați un timp suficient pentru răcirea radiatorului înainte de a-l atinge.

 **AVERTIZARE:** Pentru un nivel maxim de răcire a procesorului, nu atingeți zonele de transfer de căldură de pe radiator. Uleiurile din pielea dvs. pot reduce capacitatea de transfer de căldură a pastei termice.

## Cerințe prealabile

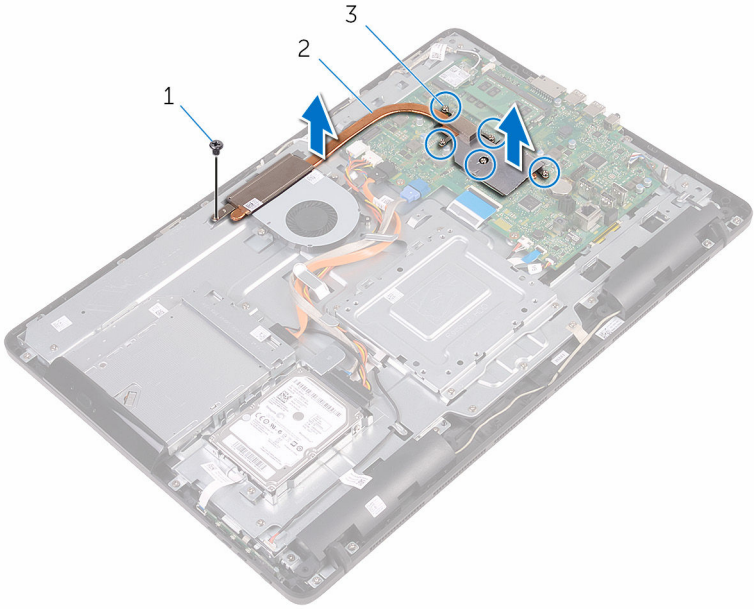
- 1 Scoateți [suportul](#).
- 2 Scoateți [capacul din spate](#).
- 3 Scoateți [protecția plăcii de sistem](#).

## Procedură

- 1 Scoateți șurubul care fixează radiatorul pe baza ansamblului afișajului.
- 2 Succesiv (în ordinea indicată pe radiator), slăbiți șuruburile prizoniere care fixează radiatorul pe placa de sistem.



**3** Ridicați radiatorul de pe placa de sistem.




1 șurubul

2 radiatorul


3 șuruburi prizoniere (5)

# Remontarea radiatorului

---

 **AVERTISMENT:** Înainte de a efectua lucrări în interiorul computerului, citiți informațiile privind siguranța livrate împreună cu computerul și urmați pașii din secțiunea [Înainte de a efectua lucrări în interiorul computerului](#). După efectuarea lucrărilor în interiorul computerului, urmați instrucțiunile din secțiunea [După efectuarea lucrărilor în interiorul computerului](#). Pentru informații suplimentare despre cele mai bune practici privind siguranța, consultați pagina de pornire privind conformitatea cu reglementările, la adresa [www.dell.com/regulatory\\_compliance](http://www.dell.com/regulatory_compliance).

 **AVERTIZARE:** Alinierea incorectă a radiatorului poate deteriora placa de sistem și procesorul.

 **NOTIFICARE:** Pasta termică originală poate fi reutilizată dacă placa de sistem și radiatorul originale sunt reinstalate împreună. Dacă este înlocuită placa de sistem sau radiatorul, utilizați plăcuța termică furnizată în set pentru a asigura obținerea unei bune conductivități termice.

## Procedură

- 1 Aliniați șuruburile prizoniere de pe radiator cu orificiile pentru șuruburi de pe placa de sistem.
- 2 Succesiv (în ordinea indicată pe radiator), strângeți șuruburile prizoniere care fixează radiatorul pe placa de sistem.
- 3 Remontați șurubul care fixează radiatorul pe baza ansamblului afișajului.

## Cerințe ulterioare

- 1 Remontați [protecția plăcii de sistem](#).
- 2 Remontați [capacul din spate](#).
- 3 Remontați [suportul](#).



# Scoaterea boxelor

---



**AVERTISMENT:** Înainte de a efectua lucrări în interiorul computerului, citiți informațiile privind siguranța livrate împreună cu computerul și urmați pașii din secțiunea [Înainte de a efectua lucrări în interiorul computerului](#). După efectuarea lucrărilor în interiorul computerului, urmați instrucțiunile din secțiunea [După efectuarea lucrărilor în interiorul computerului](#). Pentru informații suplimentare despre cele mai bune practici privind siguranța, consultați pagina de pornire privind conformitatea cu reglementările, la adresa [www.dell.com/regulatory\\_compliance](http://www.dell.com/regulatory_compliance).

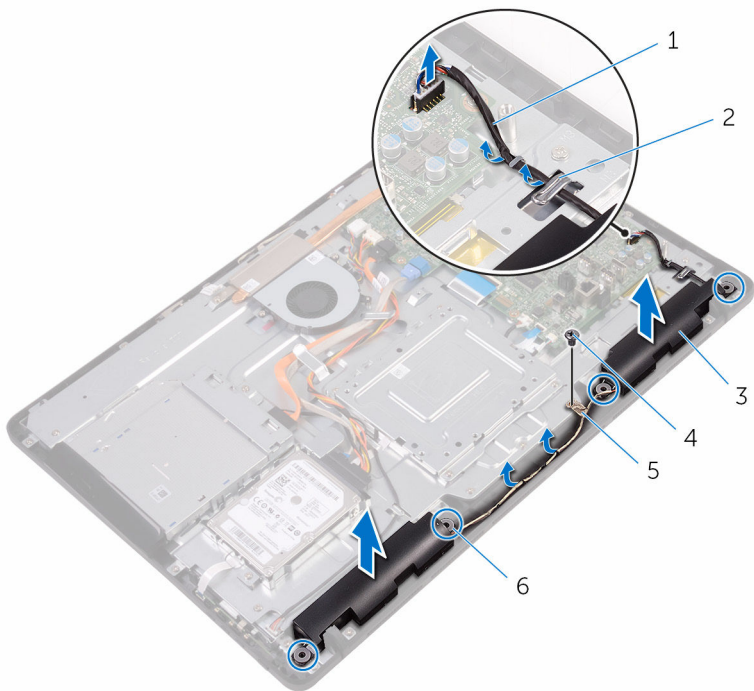
## Cerințe prealabile

- 1 Scoateți [suportul](#).
- 2 Scoateți [capacul din spate](#).
- 3 Scoateți [protecția plăcii de sistem](#).

## Procedură

- 1 Deconectați cablul difuzoarelor de la placa de sistem.
- 2 Rețineți traseul cablului difuzoarelor și poziția garniturilor din cauciuc de pe cadrul computerului.
- 3 Scoateți cablul boxelor din ghidajele de orientare.
- 4 Scoateți șurubul care fixează banda pe baza ansamblului afișajului.
- 5 Dezlipiți banda care fixează cablul boxelor pe baza ansamblului afișajului.

**6** Ridicați boxele împreună cu cablul acestora de pe ansamblul afișajului.



1 cablul difuzoarelor

2 ghidajele de orientare

3 difuzoarele (2)

4 șurubul

5 banda

6 garnituri din cauciuc (4)

# Remontarea boxelor

---



**AVERTISMENT:** Înainte de a efectua lucrări în interiorul computerului, citiți informațiile privind siguranța livrate împreună cu computerul și urmați pașii din secțiunea [Înainte de a efectua lucrări în interiorul computerului](#). După efectuarea lucrărilor în interiorul computerului, urmați instrucțiunile din secțiunea [După efectuarea lucrărilor în interiorul computerului](#). Pentru informații suplimentare despre cele mai bune practici privind siguranța, consultați pagina de pornire privind conformitatea cu reglementările, la adresa [www.dell.com/regulatory\\_compliance](http://www.dell.com/regulatory_compliance).

## Procedură

- 1 Utilizând picioarele de aliniere și manșoanele din cauciuc de pe baza ansamblului afișajului, așezați boxele pe baza ansamblului afișajului.
- 2 Direcționați cablul boxelor prin ghidajele de orientare de pe baza ansamblului afișajului.
- 3 Lipiți banda care fixează cablul boxelor pe baza ansamblului afișajului.
- 4 Remontați șurubul care fixează banda pe baza ansamblului afișajului.
- 5 Conectați cablul difuzoarelor la placa de sistem.

## Cerințe ulterioare

- 1 Remontați [protecția plăcii de sistem](#).
- 2 Remontați [capacul din spate](#).
- 3 Remontați [suportul](#).

# Scoaterea plăcii de sistem



**AVERTISMENT:** Înainte de a efectua lucrări în interiorul computerului, citiți informațiile privind siguranța livrate împreună cu computerul și urmați pașii din secțiunea [Înainte de a efectua lucrări în interiorul computerului](#). După efectuarea lucrărilor în interiorul computerului, urmați instrucțiunile din secțiunea [După efectuarea lucrărilor în interiorul computerului](#). Pentru informații suplimentare despre cele mai bune practici privind siguranța, consultați pagina de pornire privind conformitatea cu reglementările, la adresa [www.dell.com/regulatory\\_compliance](http://www.dell.com/regulatory_compliance).



**NOTIFICARE:** Eticheta de service a computerului este stocată pe placa de sistem. Trebuie să introduceți eticheta de service în programul de configurare BIOS după ce remontați placa de sistem.



**NOTIFICARE:** Remontarea plăcii de sistem elimină orice modificări efectuate în sistemul BIOS utilizând programul de configurare BIOS. Trebuie să efectuați din nou modificările dorite după ce remontați placa de sistem.



**NOTIFICARE:** Înainte de deconectarea cablurilor de la placa de sistem, rețineți locația conectorilor astfel încât să puteți reconecta corect cablurile după ce remontați placa de sistem.

## Cerințe prealabile

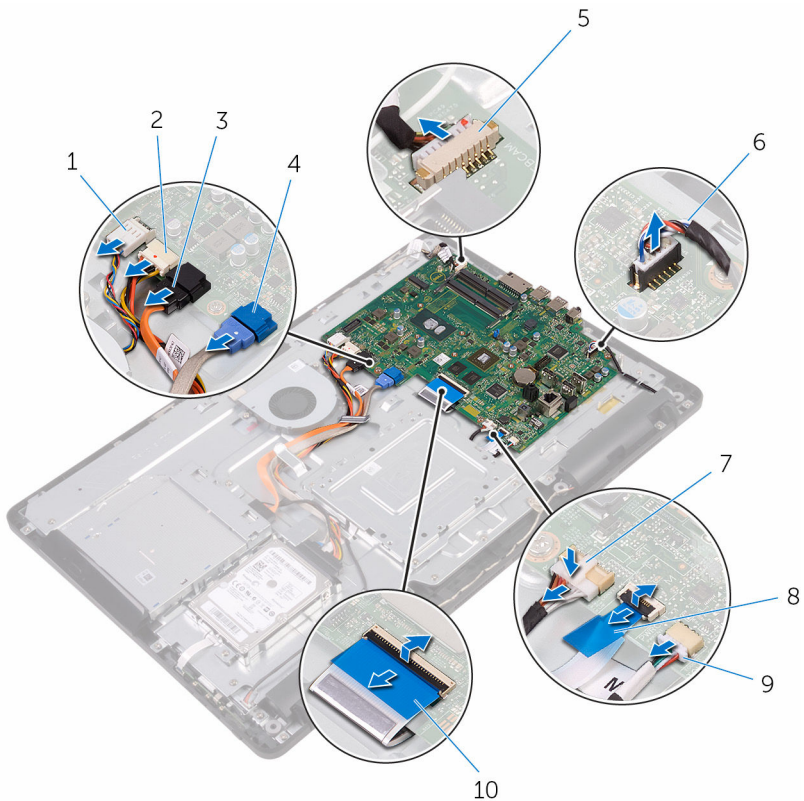
- 1 Scoateți [suportul](#).
- 2 Scoateți [capacul din spate](#).
- 3 Scoateți [protecția plăcii de sistem](#).
- 4 Scoateți [radiatorul](#).
- 5 Scoateți [modulul de memorie](#).
- 6 Scoateți [cardul wireless](#).

## Procedură


- 1 Deconectați cablul ventilatorului, cablul de alimentare a hard diskului și a unității optice, cablul de date pentru unitatea optică, cablul de date pentru hard disk, cablul pentru microfon și cameră, cablul boxelor, cablul de alimentare a panoului afișajului și cablul plăcii ecranului tactil de la placa de sistem.



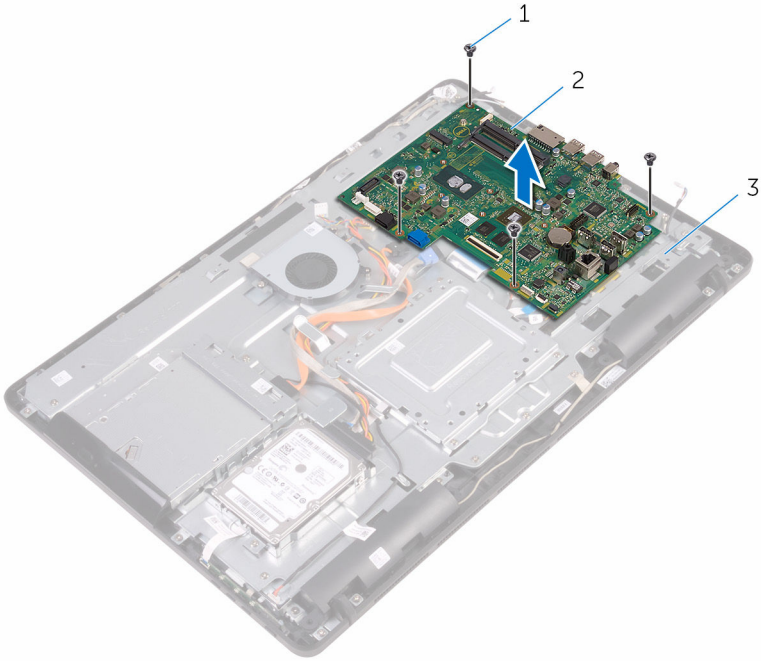
- 2 Deschideți dispozitivele de blocare și deconectați cablul plăcii butoanelor de control și cablul afișajului de la placa de sistem.



- |   |   |    |   |
|---|---|----|---|
| 1 | cablul ventilatorului                                   | 2  | cablul de alimentare a hard diskului și a unității optice |
| 3 | cablul de date pentru unitatea optică                   | 4  | cablul de date pentru hard disk                           |
| 5 | cablul pentru microfon și cameră                        | 6  | cablul difuzoarelor                                       |
| 7 | conectorul cablului de alimentare a panoului afișajului | 8  | cablul plăcii butoanelor de control                       |
| 9 | cablul plăcii ecranului tactil                          | 10 | cablul afișajului   |

 **NOTIFICARE:** Cablul plăcii ecranului tactil nu este disponibil pe sistemele fără ecran tactil.

- 3** Scoateți șuruburile care fixează placa de sistem pe baza ansamblului afișajului.
- 4** Ridicați placa de sistem de pe baza ansamblului afișajului.



- |   |                             |   |                 |
|---|-----------------------------|---|-----------------|
| 1 | șuruburi (4)                | 2 | placă de sistem |
| 3 | baza ansamblului afișajului |   |                 |

# Remontarea plăcii de sistem



**AVERTISMENT:** Înainte de a efectua lucrări în interiorul computerului, citiți informațiile privind siguranța livrate împreună cu computerul și urmați pașii din secțiunea [Înainte de a efectua lucrări în interiorul computerului](#). După efectuarea lucrărilor în interiorul computerului, urmați instrucțiunile din secțiunea [După efectuarea lucrărilor în interiorul computerului](#). Pentru informații suplimentare despre cele mai bune practici privind siguranța, consultați pagina de pornire privind conformitatea cu reglementările, la adresa [www.dell.com/regulatory\\_compliance](http://www.dell.com/regulatory_compliance).



**NOTIFICARE:** Eticheta de service a computerului este stocată pe placa de sistem. Trebuie să introduceți eticheta de service în programul de configurare BIOS după ce remonțați placa de sistem.



**NOTIFICARE:** Remontarea plăcii de sistem elimină orice modificări efectuate în sistemul BIOS utilizând programul de configurare BIOS. Trebuie să efectuați din nou modificările dorite după ce remonțați placa de sistem.

## Procedură

- 1 Aliniați orificiile pentru șuruburi de pe placa de sistem cu orificiile pentru șuruburi de pe baza ansamblului afișajului.
- 2 Remonțați șuruburile care fixează placa de sistem pe baza ansamblului afișajului.
- 3 Glisați cablurile pentru placa butoanelor de control și pentru afișaj în conectorii acestora de pe placa de sistem și închideți dispozitivele de blocare pentru a fixa cablurile.
- 4 Conectați cablul plăcii ecranului tactil, cablul de alimentare a panoului afișajului, cablul boxelor, cablul pentru microfon și cameră, cablul de date pentru hard disk, cablul de date pentru unitatea optică, cablul de alimentare a hard diskului și a unității optice și cablul ventilatorului la placa de sistem.

## Cerințe ulterioare

- 1 Remonțați [cardul wireless](#).
- 2 Remonțați [modulul de memorie](#).
- 3 Remonțați [radiatorul](#).

- 4 Remontați [protecția plăcii de sistem](#).
- 5 Remontați [capacul din spate](#).
- 6 Remontați [suportul](#).



# Scoaterea ansamblului afișajului



**AVERTISMENT:** Înainte de a efectua lucrări în interiorul computerului, citiți informațiile privind siguranța livrate împreună cu computerul și urmați pașii din secțiunea [Înainte de a efectua lucrări în interiorul computerului](#). După efectuarea lucrărilor în interiorul computerului, urmați instrucțiunile din secțiunea [După efectuarea lucrărilor în interiorul computerului](#). Pentru informații suplimentare despre cele mai bune practici privind siguranța, consultați pagina de pornire privind conformitatea cu reglementările, la adresa [www.dell.com/regulatory\\_compliance](http://www.dell.com/regulatory_compliance).

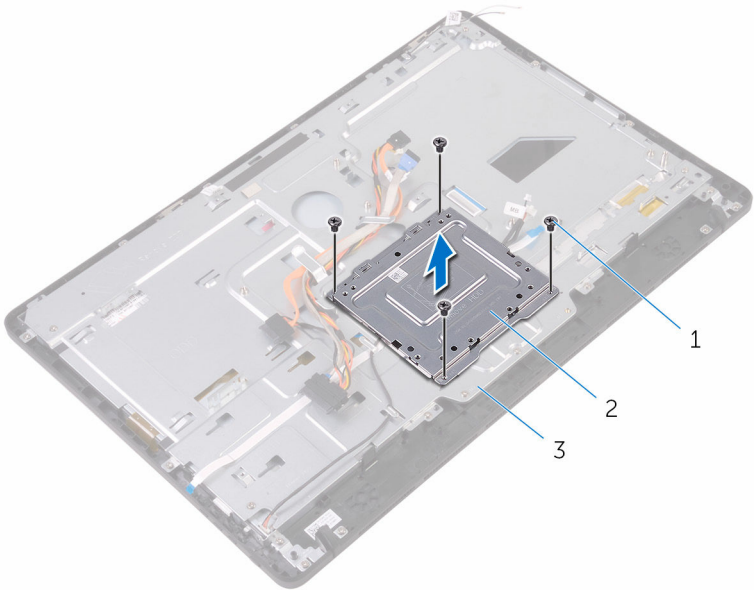
## Cerințe prealabile

- 1 Scoateți [suportul](#).
- 2 Scoateți [capacul din spate](#).
- 3 Scoateți [unitatea optică](#).
- 4 Urmați procedura de la pasul 1 la pasul 4 din secțiunea „[Scoaterea hard diskului](#)”.
- 5 Scoateți [protecția plăcii de sistem](#).
- 6 Scoateți [modulul de memorie](#).
- 7 Scoateți [cardul wireless](#).
- 8 Scoateți [placa butoanelor de control](#).
- 9 Scoateți [microfonul](#).
- 10 Scoateți [camera](#).
- 11 Scoateți [ventilatorul](#).
- 12 Scoateți [radiatorul](#).
- 13 Scoateți [boxele](#).
- 14 Scoateți [placa de sistem](#).

## Procedură

- 1 Scoateți șuruburile care fixează consola de montare VESA pe baza ansamblului afișajului.

- 2** Ridicați consola de montare VESA de pe baza ansamblului afișajului.



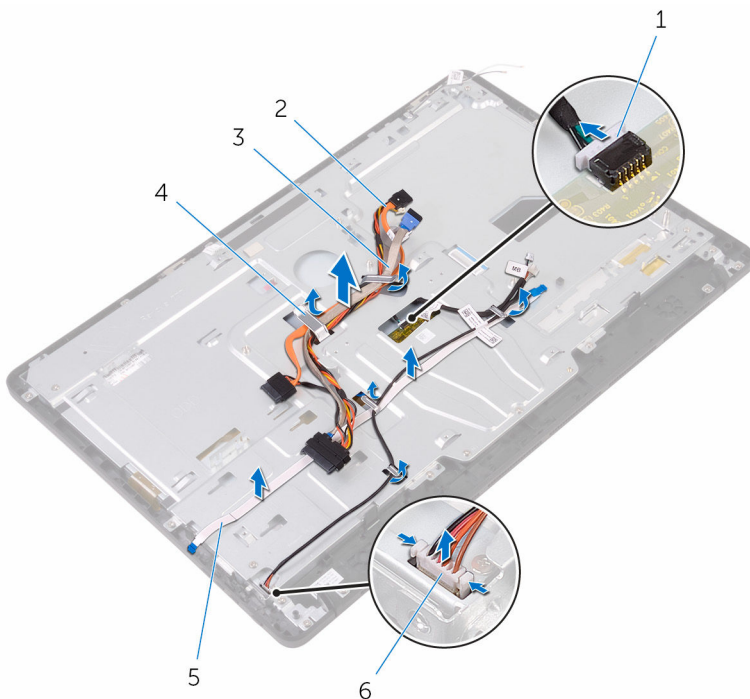
1 șuruburi (4)

2 consola de montare VESA

3 baza ansamblului afișajului

- 3** Deconectați cablul plăcii ecranului tactil și cablul de alimentare a panoului afișajului de la conectorii acestora de pe baza ansamblului afișajului.

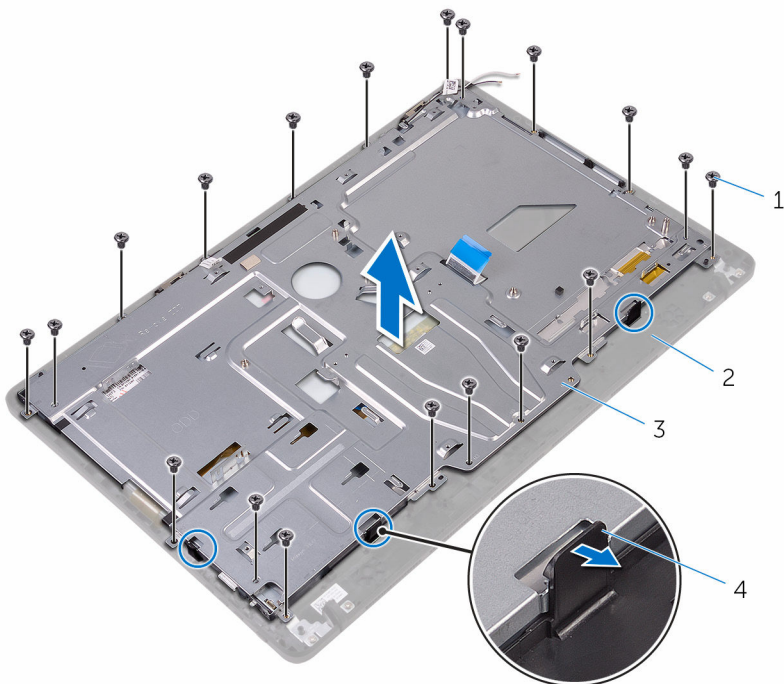
- 4** Rețineți traseul cablurilor de date pentru unitatea optică, pentru placa ecranului tactil, de retroiluminare a afișajului, pentru hard disk și pentru placa butoanelor de control și scoateți cablurile din ghidajele de orientare de pe baza ansamblului afișajului.



- |   |                                     |   |   |
|---|-------------------------------------|---|---|
| 1 | cablul plăcii ecranului tactil      | 2 | cablul de date pentru unitatea optică                   |
| 3 | cablul hard diskului                | 4 | ghidaj de orientare                                     |
| 5 | cablul plăcii butoanelor de control | 6 | conectorul cablului de alimentare a panoului afișajului |

- 5** Scoateți șuruburile care fixează baza ansamblului afișajului pe ansamblul afișajului.

**6** Eliberați baza ansamblului afișajului din lamelele de pe ansamblul afișajului.



1 șuruburi (19)

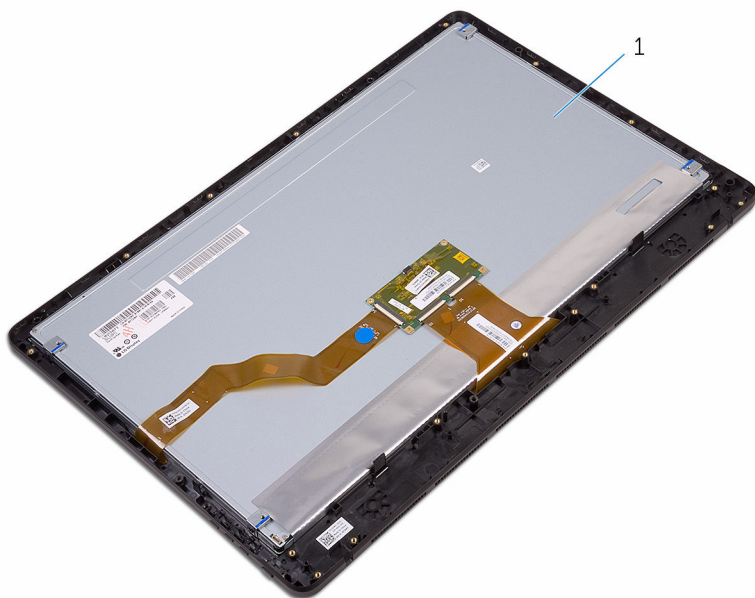
2 ansamblul afișajului

3 baza ansamblului afișajului

4 lamele (3)

**7** Ridicați baza ansamblului afișajului de pe ansamblul afișajului.

**8** Scoateți picioarele [din](#) cauciuc.



1 ansamblul afișajului

# Remontarea ansamblului afișajului

---



**AVERTISMENT:** Înainte de a efectua lucrări în interiorul computerului, citiți informațiile privind siguranța livrate împreună cu computerul și urmați pașii din secțiunea [Înainte de a efectua lucrări în interiorul computerului](#). După efectuarea lucrărilor în interiorul computerului, urmați instrucțiunile din secțiunea [După efectuarea lucrărilor în interiorul computerului](#). Pentru informații suplimentare despre cele mai bune practici privind siguranța, consultați pagina de pornire privind conformitatea cu reglementările, la adresa [www.dell.com/regulatory\\_compliance](http://www.dell.com/regulatory_compliance).

## Procedură

- 1 Remontați picioarele [din](#) cauciuc.
- 2 Glisați lamelele de pe ansamblul afișajului în fantele de pe baza ansamblului afișajului.
- 3 Remontați baza ansamblului afișajului pe ansamblul afișajului.
- 4 Remontați șuruburile care fixează baza ansamblului afișajului pe ansamblul afișajului.
- 5 Direcționați cablul de date pentru unitatea optică, cablul plăcii ecranului tactil, cablul de retroiluminare a afișajului, cablurile hard diskului și cablul plăcii butoanelor de control prin ghidajele de orientare de pe baza ansamblului afișajului.
- 6 Conectați cablul plăcii ecranului tactil și cablul de alimentare a panoului afișajului la conectorii acestora de pe baza ansamblului afișajului.
- 7 Aliniați orificiile pentru șuruburi de pe consola de montare VESA cu orificiile pentru șuruburi de pe baza ansamblului afișajului.
- 8 Remontați șuruburile care fixează consola de montare VESA pe baza ansamblului afișajului.

## Cerințe ulterioare

- 1 Remontați [placa de sistem](#).
- 2 Remontați [boxele](#).



- 3** Remontați [radiatorul](#).
- 4** Remontați [ventilatorul](#).
- 5** Remontați [camera](#).
- 6** Remontați [microfonul](#).
- 7** Remontați [placa butoanelor de control](#).
- 8** Remontați [cardul wireless](#).
- 9** Remontați [modulul de memorie](#).
- 10** Remontați [protecția plăcii de sistem](#).
- 11** Urmați procedura de la pasul 3 la pasul 6 din secțiunea „[Remontarea hard diskului](#)”.
- 12** Remontați [unitatea optică](#).
- 13** Remontați [capacul din spate](#).
- 14** Remontați [suportul](#).

# Scoaterea cablului afișajului

---



**AVERTISMENT:** Înainte de a efectua lucrări în interiorul computerului, citiți informațiile privind siguranța livrate împreună cu computerul și urmați pașii din secțiunea [Înainte de a efectua lucrări în interiorul computerului](#). După efectuarea lucrărilor în interiorul computerului, urmați instrucțiunile din secțiunea [După efectuarea lucrărilor în interiorul computerului](#). Pentru informații suplimentare despre cele mai bune practici privind siguranța, consultați pagina de pornire privind conformitatea cu reglementările, la adresa [www.dell.com/regulatory\\_compliance](http://www.dell.com/regulatory_compliance).

## Cerințe prealabile

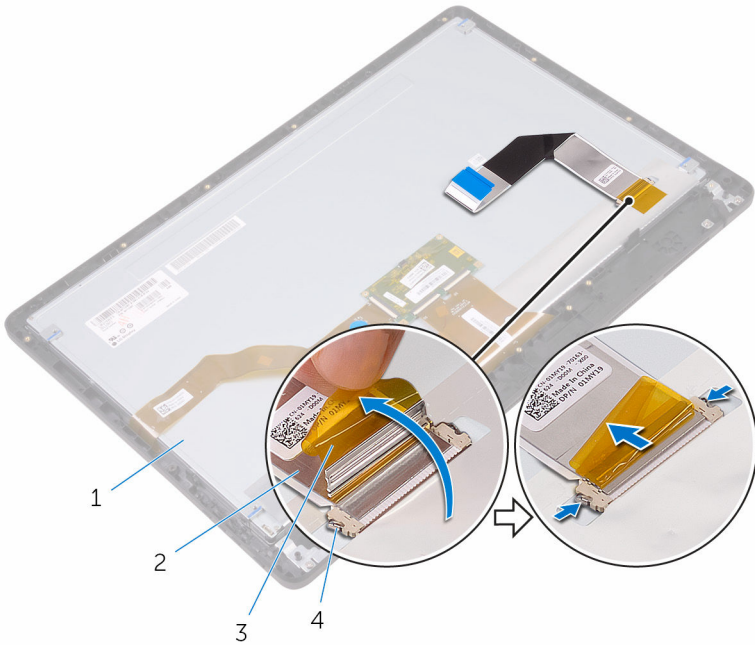
- 1 Scoateți [suportul](#).
- 2 Scoateți [capacul din spate](#).
- 3 Scoateți [unitatea optică](#).
- 4 Urmăriți procedura de la pasul 1 la pasul 4 din secțiunea „[Scoaterea hard diskului](#)”.
- 5 Scoateți [protecția plăcii de sistem](#).
- 6 Scoateți [modulul de memorie](#).
- 7 Scoateți [cardul wireless](#).
- 8 Scoateți [placa butoanelor de control](#).
- 9 Scoateți [microfonul](#).
- 10 Scoateți [ventilatorul](#).
- 11 Scoateți [radiatorul](#).
- 12 Scoateți [boxele](#).
- 13 Scoateți [placa de sistem](#).
- 14 Scoateți [ansamblul afișajului](#).

## Procedură

- 1 Dezlipiți banda care fixează cablul afișajului pe ansamblul afișajului.
- 2 Apăsați pe cleme și deconectați cablul afișajului de la ansamblul afișajului.



**3** Ridicați cablul afișajului de pe ansamblul afișajului.



1 ansamblul afișajului

2 cablul afișajului

3 banda

4 cleme (2)

# Remontarea cablului afișajului

---



**AVERTISMENT:** Înainte de a efectua lucrări în interiorul computerului, citiți informațiile privind siguranța livrate împreună cu computerul și urmați pașii din secțiunea [Înainte de a efectua lucrări în interiorul computerului](#). După efectuarea lucrărilor în interiorul computerului, urmați instrucțiunile din secțiunea [După efectuarea lucrărilor în interiorul computerului](#). Pentru informații suplimentare despre cele mai bune practici privind siguranța, consultați pagina de pornire privind conformitatea cu reglementările, la adresa [www.dell.com/regulatory\\_compliance](http://www.dell.com/regulatory_compliance).

## Procedură

- 1 Conectați cablul afișajului la ansamblul afișajului și închideți dispozitivul de blocare pentru a fixa cablul.
- 2 Lipiți banda care fixează cablul afișajului pe ansamblul afișajului.

## Cerințe ulterioare

- 1 Remontați [ansamblul afișajului](#).
- 2 Remontați [placa de sistem](#).
- 3 Remontați [boxele](#).
- 4 Remontați [radiatorul](#).
- 5 Remontați [ventilatorul](#).
- 6 Remontați [microfonul](#).
- 7 Remontați [placa butoanelor de control](#).
- 8 Remontați [cardul wireless](#).
- 9 Remontați [modulul de memorie](#).
- 10 Remontați [protecția plăcii de sistem](#).
- 11 Urmăți procedura de la pasul 3 la pasul 6 din secțiunea „[Remontarea hard diskului](#)”.
- 12 Remontați [unitatea optică](#).
- 13 Remontați [capacul din spate](#).
- 14 Remontați [suportul](#).



# Scoaterea picioarelor din cauciuc



**AVERTISMENT:** Înainte de a efectua lucrări în interiorul computerului, citiți informațiile privind siguranța livrate împreună cu computerul și urmați pașii din secțiunea [Înainte de a efectua lucrări în interiorul computerului](#). După efectuarea lucrărilor în interiorul computerului, urmați instrucțiunile din secțiunea [După efectuarea lucrărilor în interiorul computerului](#). Pentru informații suplimentare despre cele mai bune practici privind siguranța, consultați pagina de pornire privind conformitatea cu reglementările, la adresa [www.dell.com/regulatory\\_compliance](http://www.dell.com/regulatory_compliance).

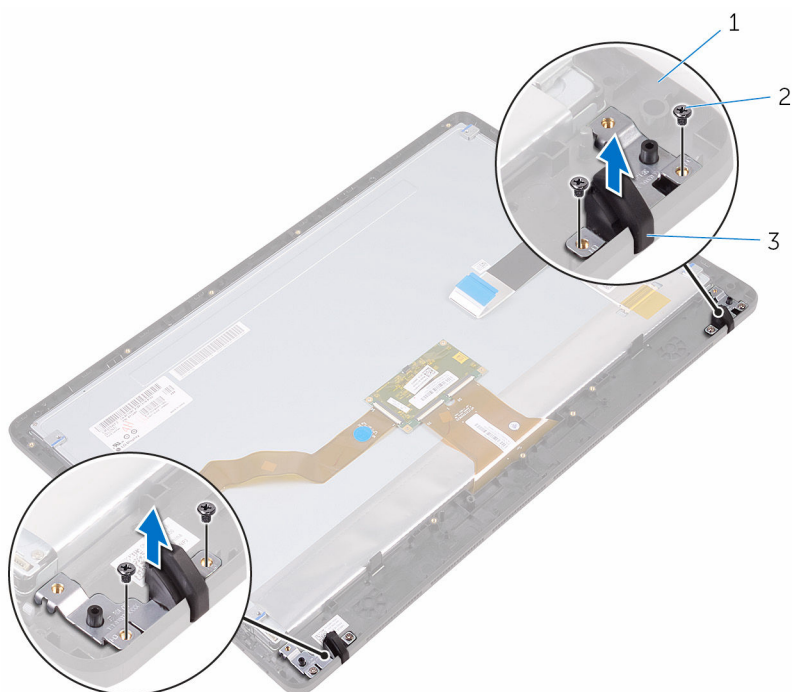
## Cerințe prealabile

- 1 Scoateți [suportul](#).
- 2 Scoateți [capacul din spate](#).
- 3 Scoateți [unitatea optică](#).
- 4 Urmăriți procedura de la pasul 1 la pasul 4 din secțiunea „[Scoaterea hard diskului](#)”.
- 5 Scoateți [protecția plăcii de sistem](#).
- 6 Scoateți [modulul de memorie](#).
- 7 Scoateți [cardul wireless](#).
- 8 Scoateți [placa butoanelor de control](#).
- 9 Scoateți [ventilatorul](#).
- 10 Scoateți [radiatorul](#).
- 11 Scoateți [boxele](#).
- 12 Scoateți [placa de sistem](#).
- 13 Urmăriți procedura de la pasul 1 la pasul 7 din secțiunea Scoaterea [ansamblului afișajului](#).

## Procedură

- 1 Scoateți șuruburile care fixează picioarele din cauciuc pe cadrul afișajului.

2 Ridicați picioarele din cauciuc de pe cadrul afișajului.



1 cadrul afișajului  
3 picioare din cauciuc (2)

2 șuruburi (4)

# Remontarea picioarelor din cauciuc

---



**AVERTISMENT:** Înainte de a efectua lucrări în interiorul computerului, citiți informațiile privind siguranța livrate împreună cu computerul și urmați pașii din secțiunea [Înainte de a efectua lucrări în interiorul computerului](#). După efectuarea lucrărilor în interiorul computerului, urmați instrucțiunile din secțiunea [După efectuarea lucrărilor în interiorul computerului](#). Pentru informații suplimentare despre cele mai bune practici privind siguranța, consultați pagina de pornire privind conformitatea cu reglementările, la adresa [www.dell.com/regulatory\\_compliance](http://www.dell.com/regulatory_compliance).

## Procedură

- 1 Aliniați orificiile pentru șuruburi de pe picioarele din cauciuc cu orificiile pentru șuruburi de pe cadrul afișajului.
- 2 Remontați șuruburile care fixează picioarele din cauciuc pe cadrul afișajului.

## Cerințe ulterioare

- 1 Urmați procedura de la pasul 2 la pasul 8 din secțiunea „Remontarea [ansamblului afișajului](#)”.
- 2 Remontați [placa de sistem](#).
- 3 Remontați [boxele](#).
- 4 Remontați [radiatorul](#).
- 5 Remontați [ventilatorul](#).
- 6 Remontați [placa butoanelor de control](#).
- 7 Remontați [cardul wireless](#).
- 8 Remontați [modulul de memorie](#).
- 9 Remontați [protecția plăcii de sistem](#).
- 10 Urmați procedura de la pasul 3 la pasul 6 din secțiunea „[Remontarea hard diskului](#)”.
- 11 Remontați [unitatea optică](#).

**12** Remontați [capacul din spate](#).


**13** Remontați [suportul](#).




# Programul de configurare BIOS

---

## Prezentare generală BIOS

 **AVERTIZARE:** Dacă nu sunteți expert în utilizarea computerului, nu modificați setările din programul de configurare BIOS. Anumite modificări pot duce la funcționarea incorectă a computerului.


 **NOTIFICARE:** Înainte de a modifica programul de configurare BIOS, este recomandat să notați informațiile din ecranul de configurare BIOS pentru a le consulta mai târziu.

Utilizați programul de configurare BIOS:

- Pentru a obține informații despre componentele hardware instalate, cum ar fi cantitatea de memorie RAM, dimensiunea hard diskului etc.
- Pentru a modifica informațiile de configurare a sistemului.
- Pentru a seta sau a modifica o opțiune selectabilă de către utilizator, cum ar fi parola utilizatorului, tipul hard diskului instalat, activarea ori dezactivarea dispozitivelor de bază etc.

## Accesarea programului de configurare BIOS

- 1 Porniți (sau reporniți) computerul.
- 2 În timpul secvenței POST, după afișarea siglei DELL, așteptați afișarea solicitării de a apăsa pe tasta F2 și apăsați imediat pe tasta F2.

 **NOTIFICARE:** Solicitarea de a apăsa pe tasta F2 indică faptul că tastatura este inițializată. Deoarece această solicitare poate apărea foarte rapid, trebuie să fiți pregătit pentru aceasta și apoi să apăsați pe tasta F2. Dacă apăsați pe tasta F2 înainte de solicitare, se pierde oportunitatea apăsării corecte. Dacă așteptați prea mult și apare sigla sistemului de operare, așteptați în continuare până când apare desktopul. Apoi, opriți computerul și încercați din nou.

# Ștergerea parolelor uitate




**AVERTISMENT:** Înainte de a efectua lucrări în interiorul computerului, citiți informațiile privind siguranța livrate împreună cu computerul și urmați pașii din secțiunea [Înainte de a efectua lucrări în interiorul computerului](#). După efectuarea lucrărilor în interiorul computerului, urmați instrucțiunile din secțiunea [După efectuarea lucrărilor în interiorul computerului](#). Pentru informații suplimentare despre cele mai bune practici privind siguranța, consultați pagina de pornire privind conformitatea cu reglementările, la adresa [www.dell.com/regulatory\\_compliance](http://www.dell.com/regulatory_compliance).

## Cerințe prealabile

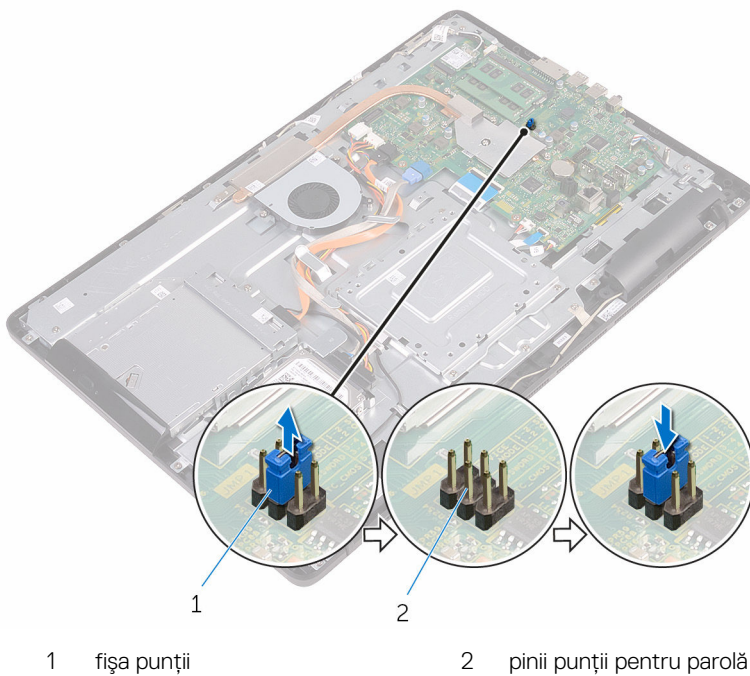
- 1 Scoateți [suportul](#).
- 2 Scoateți [capacul din spate](#).
- 3 Scoateți [protecția plăcii de sistem](#).

## Procedură

- 1 Localizați conectorul de resetare a parolei (PSWD) de pe placa de sistem.
  -  **NOTIFICARE:** Pentru mai multe informații privind localizarea punții, consultați secțiunea „[Componentele plăcii de sistem](#)”.
- 2 Scoateți fișa punții de pe pini punții pentru parolă.



- 3 Așteptați timp de 5 secunde și apoi remontați fișa punții în locația inițială.



## Cerințe ulterioare

- 1 Remontați [protecția plăcii de sistem](#).
- 2 Remontați [capacul din spate](#).
- 3 Remontați [suportul](#).

# Ștergerea setărilor sistemului CMOS Settings



**AVERTISMENT:** Înainte de a efectua lucrări în interiorul computerului, citiți informațiile privind siguranța livrate împreună cu computerul și urmați pașii din secțiunea [Înainte de a efectua lucrări în interiorul computerului](#). După efectuarea lucrărilor în interiorul computerului, urmați instrucțiunile din secțiunea [După efectuarea lucrărilor în interiorul computerului](#). Pentru informații suplimentare despre cele mai bune practici privind siguranța, consultați pagina de pornire privind conformitatea cu reglementările, la adresa [www.dell.com/regulatory\\_compliance](http://www.dell.com/regulatory_compliance).

## Cerințe prealabile

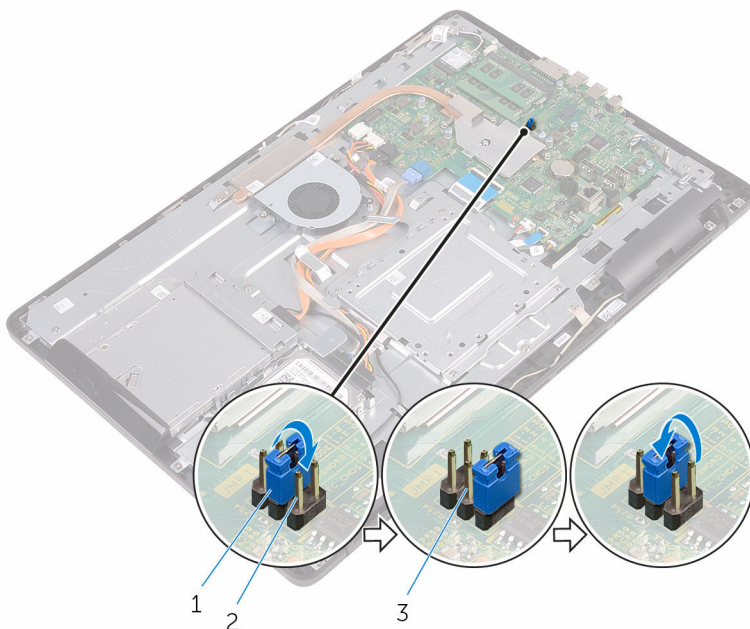
- 1 Scoateți [suportul](#).
- 2 Scoateți [capacul din spate](#).
- 3 Scoateți [protecția plăcii de sistem](#).

## Procedură

- 1 Localizați conectorul jumper de resetare CMOS (RTCRST) de pe placa de sistem.
- 2 Scoateți fișa punții de pe pinii punții pentru parolă și conectați-o la pinii punții CMOS.



- 3 Așteptați timp de 5 secunde și apoi remontați fișa punții în locația inițială.



1 fișa punții

2 pinii punții CMOS

3 pinii conectorului jumper  
pentru parolă


## Cerințe ulterioare

- 1 Remontați [protecția plăcii de sistem](#).
- 2 Remontați [capacul din spate](#).
- 3 Remontați [suportul](#).

# Actualizarea sistemului BIOS

---

Poate fi necesar să actualizați sistemul BIOS când este disponibilă o actualizare sau după înlocuirea plăcii de sistem. Pentru a actualiza sistemul BIOS:

- 1 Porniți computerul.
- 2 Accesați [www.dell.com/support](http://www.dell.com/support).
- 3 Faceți clic pe **Product Support (Asistență produs)**, introduceți eticheta de service aferentă computerului și faceți clic pe **Submit (Remitere)**.  
 **NOTIFICARE:** Dacă nu aveți eticheta de service, utilizați caracteristica de detectare automată sau răsfoiți manual după modelul computerului.
- 4 Faceți clic pe **Drivers & downloads (Driveri și descărcări)** → **Find it myself (Îi găsesc singur)**.
- 5 Selectați sistemul de operare instalat pe computerul dvs.
- 6 Derulați în josul paginii și extindeți secțiunea **BIOS**.
- 7 Faceți clic pe **Download (Descărcare)** pentru a descărca cea mai nouă versiune de BIOS pentru computerul dvs.
- 8 După ce se termină descărcarea, accesați folderul în care ați salvat fișierul de actualizare a BIOS-ului.
- 9 Faceți dublu clic pe pictograma fișierului de actualizare pentru BIOS și urmați instrucțiunile de pe ecran.

# Indicatoarele luminoase de diagnosticare a sistemului

---

**Indicator luminos de stare a alimentării:** indică starea alimentării.

**Portocaliu constant** - computerul nu poate să încarce sistemul de operare. Aceasta indică faptul că sursa de alimentare sau un alt dispozitiv din computer este defect.

**Portocaliu intermitent** - computerul nu poate să încarce sistemul de operare. Aceasta indică faptul că sursa de alimentare se comportă normal, dar un alt dispozitiv din computer este defect sau nu este instalat corect.



**NOTIFICARE:** Consultați schemele de lumini pentru a determina dispozitivul care este defect.

**Stins** - computer este în stare de hibernare sau este oprit.

Indicatorul luminos de stare a alimentării iluminează portocaliu intermitent concomitent cu coduri sonore care indică defecțiuni.

De exemplu, indicatorul luminos de stare a alimentării iluminează portocaliu intermitent de două ori urmat de o pauză, iar apoi iluminează alb intermitent de trei ori urmat de o pauză. Această schemă 3,3 continuă până când computerul este oprit, ceea ce indică faptul că nu s-a găsit imaginea de recuperare.

Tabelul următor prezintă diversele scheme de lumini și ce indică:

Schema de lumini	Descriere problemă
1	Placă de sistem: Eroare BIOS și ROM
2	Nu a fost detectată nicio memorie/memorie RAM
3	Eroare placă de sistem sau chipset
3,3	Nu s-a găsit imaginea de recuperare
3,4	S-a găsit imaginea de recuperare, dar este nevalidă
4	Eroare memorie sau memorie RAM
5	Eroare baterie CMOS
6	Eroare placă video sau chip
7	Eroare procesor

---

Schema de lumini	Descriere problemă
8	Eroare LCD

---

Computerul poate să emită o serie de coduri sonore în timpul pornirii dacă erorile sau problemele nu pot fi afișate. Codurile sonore repetitive ajută utilizatorul la depanarea problemelor computerului.

**Indicator luminos de stare a camerei:** indică dacă este în uz camera.

- Alb constant - camera este în uz.
- Stins - camera nu este în uz.



# Obținerea asistenței și cum se poate contacta Dell

---

## Resurse automate de asistență

Puteți obține informații și asistență privind produsele și serviciile Dell utilizând aceste resurse automate de asistență:

Informații despre produsele și serviciile Dell [www.dell.com](http://www.dell.com)

Windows 8.1 și Windows 10

aplicația Dell Help & Support (Ajutor și asistență Dell)



Windows 10

aplicația Introducere



Windows 8.1

aplicația Ajutor + Sfaturi



Accesarea secțiunii de ajutor în Windows 8, Windows 8.1 și Windows 10

În căutarea Windows, tastați **Help and Support**, apoi apăsați pe **Enter**.

Accesarea secțiunii de ajutor în Windows 7

Faceți clic pe **Start** → **Ajutor și Asistență**.

Ajutor online pentru sistemul de operare

[www.dell.com/support/windows](http://www.dell.com/support/windows)  
[www.dell.com/support/linux](http://www.dell.com/support/linux)

Informații privind depanarea, manuale de utilizare, instrucțiuni de configurare, specificații de produs, bloguri de

[www.dell.com/support](http://www.dell.com/support)

asistență tehnică, drivere, actualizări software și multe altele

Aflați mai multe despre sistemul de operare, configurarea și utilizarea computerului, backupul de date, diagnosticare și multe altele.

Consultați *Me and My Dell (Eu și computerul meu Dell)* la adresa [www.dell.com/support/manuals](http://www.dell.com/support/manuals).

## Cum se poate contacta Dell

Pentru a contacta Dell pentru vânzări, asistență tehnică sau probleme privind serviciile pentru clienți, consultați adresa [www.dell.com/contactdell](http://www.dell.com/contactdell).



**NOTIFICARE:** Disponibilitatea diferă în funcție de țară și produs și este posibil ca unele servicii să nu fie disponibile în țara dvs.



**NOTIFICARE:** Dacă nu dispuneți de o conexiune activă la Internet, puteți găsi informații de contact pe factura de achiziție, bonul de livrare, foaia de expediție sau catalogul de produse Dell.

